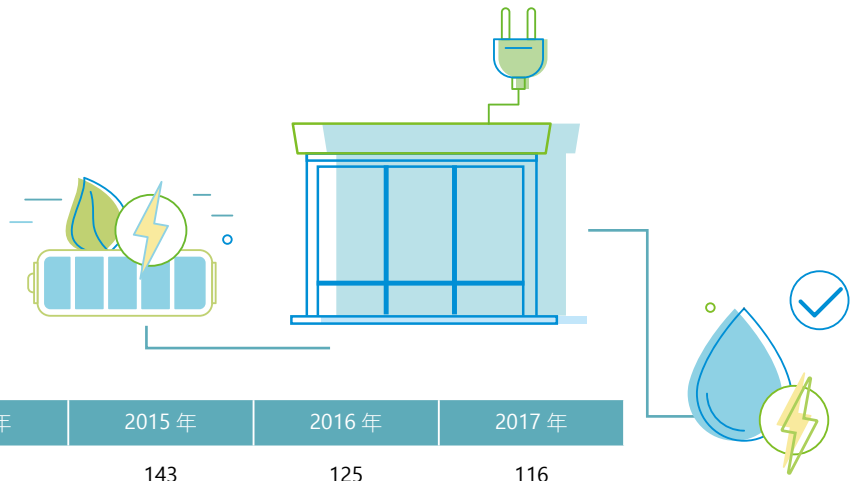


附錄 - 其他指標揭露



1. 歷年總部與門市用電量

	2014 年	2015 年	2016 年	2017 年
總部大樓用電量 (萬度)	150	143	125	116
門市用電量 (萬度)	81,180	81,093	82,613	81,583
區域辦公室與訓練中心 (萬度)	--	--	97	98
總計 (萬度)	81,330	81,236	82,835	81,798

註：2014 至 2016 年門市資料為每個月依據台電公司提供資料，及門市主檔面積來推估所有門市用電；2016 年起統計區辦公室與訓練中心；2017 年經 SGS 查證數據，門市部分另含 22 個商場。

2. 歷年電費統計

	2014 年	2015 年	2016 年	2017 年
電費金額 (仟元)	2,633,760	2,452,052	2,173,833	2,135,407

註：統計邊界包含總部及門市，不包含區域辦公室、訓練中心及商場。

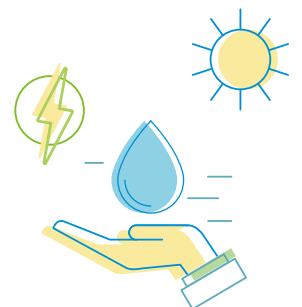
3. 歷年的排放量

單位：公噸 CO₂e


	範疇一	範疇二	總量	盤查邊界
2014 年	115,948.900	422,949.967	538,898.867	僅門市，不含總部及區域辦公室 / 訓練中心 / 商場用電。
2015 年	121,479.960	428,173.526	549,653.486	僅門市，不含總部及區域辦公室 / 訓練中心 / 商場用電。
2016 年	117,313.660	438,196.536	555,510.196	含總部、區域辦公室、訓練中心、門市 (不含商場)。
2017 年	119,389.058	432,710.053	552,099.111	經 SGS 認證 ISO14064-1，含總部、區域辦公室、訓練中心、門市及商場，部分營業據點無法取得憑證故未納入。

4. 歷年用水量

	2014 年	2015 年	2016 年	2017 年
總部大樓用水量 (度)	5,994	5,207	5,461	5,312
門市用電量 (萬度)	947,188	926,852	710,936	1,225,970
總用水量 (度)	953,182	932,059	716,397	1,231,282
統計的門市家數 (家)	2,347 家	2,347 家	2,803 家	3,638 家







Statement TW18/00094GG

Greenhouse Gas Verification Statement

The inventory of Greenhouse Gas emissions in year 2017 of
President Chain Store Corporation


2F, NO.65, Tung Hsing Rd.,
 Taipei City, Taiwan

has been verified in accordance with ISO 14064-3:2006 as meeting the requirements of

ISO 14064-1:2006


Direct emissions
119,389.0583 tonnes of CO₂e
 Energy indirect emissions
432,710.0528 tonnes of CO₂e
 Direct emissions and energy indirect emissions
552,099.111 tonnes of CO₂e



Authorized by



David Huang
 Director
 Date: 09 May 2018
 Version 1

TGP 5615A-1 1801
 SGS Taiwan Ltd.
 No. 136-1, Wu Kung Road, New Taipei Industrial Park, Wu Ku District,
 New Taipei City 24803, Taiwan
 t (02) 22993279 f (02)22999453 www.sgs.com



This Statement is not valid without the full verification scope, objectives, criteria and findings available on pages 2 to 156 of this Statement.

Page 1 of 156



SGS has been contracted by President Chain Store Corporation (hereinafter referred to as "President Chain"), 2F, NO.65, Tung Hsing Rd., Taipei City, Taiwan for the verification of direct and indirect Greenhouse Gas emissions in accordance with

ISO 14064-3: 2006

as provided by President Chain Store Corporation (hereinafter referred to as "President Chain"), 2F, NO.65, Tung Hsing Rd., Taipei City, Taiwan, in the GHG Assertion in the form of GHG report covering GHG emissions of the period 01 January 2017 to 31 December 2017.

Roles and responsibilities

The management of President Chain is responsible for the organization's GHG information system, the development and maintenance of records and reporting procedures in accordance with that system, including the calculation and determination of GHG emissions information and the reported GHG emissions.

It is SGS's responsibility to express an independent GHG verification opinion on the GHG emissions as provided in the GHG Assertion for the period 01 January 2017 to 31 December 2017.

SGS conducted a third party verification of the provided GHG assertion against the principles of ISO 14064-1:2006, ISO 14064-3:2006 in the period 21 April 2018 to 30 April 2018. The verification was based on the verification scope, objectives and criteria as agreed between President Chain and SGS on 06 March 2018.

Level of Assurance

The level of assurance agreed is that of reasonable assurance.

Scope

President Chain has commissioned an independent verification by SGS Taiwan of reported GHG emissions of President Chain arising from retail sale of food, beverages, tobacco and other new goods in chain convenience stores activities, to establish conformance with ISO 14064 principles within the scope of the verification as outlined below.

This engagement covers verification of emission from anthropogenic sources of greenhouse gases included within the organization's boundary and is based on ISO 14064-3:2006.

- Title or description activities: GHG verification for President Chain in year 2017.
- Location/boundary of the activities:
 - This is a multi-site certificate, additional site details are listed in Appendix A.
- Physical infrastructure, activities, technologies and processes of the organization: Retail sale of food, beverages, tobacco and other new goods in chain convenience stores.
- GHG sources, sinks and/or reservoirs included: Sources as presented in the inventory spreadsheet provided by President Chain.
- Types of GHGs included: CO₂, CH₄, N₂O, HFCs, PFCs, SF₆, NF₃
- The IPCC 2007 AR4 GWP values are applied in this inventory.
- Electricity emission factor: 0.529 kgCO₂e/kwh
(Announced by Bureau of Energy, Ministry of Economic Affairs in 2017)
- Directed actions: NA
- GHG information for the following period was verified: 01 January 2017 to 31 December 2017
- The version of inventory sheet: Version 2 (30 April 2018)
- The version of GHG assertion: Version 2 (30 April 2018)
- Intended user of the verification statement: Private

Objective

The purposes of this verification exercise are, by review of objective evidence, to independently review:

- Whether the GHG emissions are as declared by the organization's GHG assertion
- The data reported are accurate, complete, consistent, transparent and free of material error or omission.

Criteria

Criteria against which the verification assessment is undertaken are the principles of ISO 14064.

Materiality

The materiality required of the verification was considered by SGS to 5%, based on the needs of the intended user of the GHG Assertion.

Conclusion

President Chain provided the GHG assertion based on the requirements of ISO14064-1: 2006. The GHG information for the period 01 January 2017 to 31 December 2017 disclosing emissions of 552,099.111 metric tonnes of CO₂ equivalent and 0.0000 metric tonnes of direct CO₂ emissions from the combustion of biomass are verified by SGS to a reasonable level of assurance, consistent with

the agreed verification scope, objectives and criteria.

SGS's approach is risk-based, drawing on an understanding of the risks associated with reporting GHG emissions information and the controls in place to mitigate these. Our examination includes assessment, on a test basis, of evidence relevant to the amounts and disclosures in relation to the organization's reported GHG emissions.

We planned and performed our work to obtain the information, explanations and evidence that we considered necessary to provide a reasonable level of assurance that the GHG emissions for the period 01 January 2017 to 31 December 2017 are fairly stated.

We conducted our verification with regard to the GHG assertion of President Chain which included assessment of GHG information system, monitoring and reporting plan/protocol. This assessment included the collection of evidence supporting the reported data, and checking whether the provisions of the protocol reference, were consistently and appropriately applied.

In SGS's opinion the presented GHG assertion

- is materially correct and is a fair representation of the GHG data and information, and
- is prepared in accordance with ISO14064-1:2006 on GHG quantification, monitoring and reporting.

Confidentiality

The reports and attachments may contain relevantly confidential information of the clients. In addition to being submitted as governmental application or certification documents, the reports and attachments are not allowed to be edited, duplicated, or published without the clients' agreement in written form.

Avoidance of Conflict of Interest

The reports and attachments are completely complied with the standards and procedures that related-authorities established. The reports and attachments of auditing process are conduct with fairness and honesty. If not, the auditing institution not only has to bear the relevant compensation duties, but also to receive legal charge and punishment.

This statement shall be interpreted with the GHG assertion of President Chain as a whole.



Verifier Group

Above statements coincide with auditing process with fairness and impartiality, and aim at the emission of year 2017 of clients.

Lead Verifier: *Kyle Lu.*

Verifier: *Belinda Shih* *John Chiang*

Emma Kao *Chris Peng*

Note: This Statement is issued, on behalf of Client, by SGS Taiwan Ltd. ("SGS") under its General Conditions for Greenhouse Gas Verification Services available at http://www.sgs.com/terms_and_conditions.htm. The findings recorded hereon are based upon an audit performed by SGS. A full copy of this statement, the findings and the supporting GHG Assertion may be consulted at President Chain Store Corporation, 2F, NO.65, Tung Hsing Rd., Taipei City, Taiwan. This Statement does not relieve Client from compliance with any bylaws, federal, national or regional acts and regulations or with any guidelines issued pursuant to such regulations. Stipulations to the contrary are not binding on SGS and SGS shall have no responsibility vis-à-vis parties other than its Client.

GRI4.0 指標對照表

○ 一般揭露事項

揭露項目		頁次	對應章節及特別說明
G4-1	提供組織最高決策者對永續性議題的聲明及回應議題的策略	2	經營者的話
G4-3	說明組織名稱	15	1. 統一超商 - 幸福企業 1.1 公司規模與背景
G4-4	說明主要品牌、產品與服務	15	1. 統一超商 - 幸福企業 1.1 公司規模與背景
G4-5	說明組織總部所在位置	15	1. 統一超商 - 幸福企業 1.1 公司規模與背景
G4-6	組織營運所在的國家數量及國家名	15	1. 統一超商 - 幸福企業 1.1 公司規模與背景
G4-7	所有權的性質與法律形式	15	1. 統一超商 - 幸福企業 1.1 公司規模與背景
G4-8	說明組織所提供服務的市場	15	1. 統一超商 - 幸福企業 1.1 公司規模與背景
G4-9	說明組織規模	15	1. 統一超商 - 幸福企業 1.1 公司規模與背景
G4-10	按聘僱類型、聘僱合約、聘僱地區及性別分類的員工總數	75	5. 統一超商 - 幸福職場 5.1 多元人文制度
G4-11	受集體協商協定保障之總員工數比例	--	無工會，不適用
G4-12	描述組織的供應鏈	34	2. 統一超商 - 幸福商品與服務 2.3 幸福的維持 - 永續供應鏈管理
G4-13	報告期間有關組織規模、結構、所有權或供應鏈的任何重大變化	--	本報告期間未有重大變化
G4-14	說明組織是否具有因應相關之預警方針或原則	24	1. 統一超商 - 幸福企業 1.3 營運策略與管理
G4-15	列出經組織簽署認可，而由外部所開發的經濟、環境與社會規章、原則或其他倡議	--	2017 年未有對外部承諾之倡議
G4-16	列出組織參與的公協會（如產業公協會）和國家或國際性倡議組織的會員資格	15	1. 統一超商 - 幸福企業 1.1 公司規模與背景
G4-17	合併財務報表所包含的所有實體	1	關於本報告書

揭露項目	頁次	對應章節及特別說明
G4-18 界定報告內容與考量面邊界的流程及組織如何依循	9	重大議題與利害關係人溝通
G4-19 所有在界定報告內容過程中所鑑別出的重大考量面	9	重大議題與利害關係人溝通
G4-20 針對每個重大考量面，組織內部在考量面上的邊界	9	重大議題與利害關係人溝通
G4-21 針對每個重大考量面，組織外部在考量面上的邊界	9	重大議題與利害關係人溝通
G4-22 對先前報告書中所提供之任何資訊有進行重編的影響及原因	--	無重編，故不適用
G4-23 和先前報告期間相比，在範疇與考量面邊界上的顯著改變	--	無重大改變，故不適用
G4-24 組織進行議合的利害關係人群體	9	重大議題與利害關係人溝通
G4-25 鑑別與選擇利害關係人的方法	9	重大議題與利害關係人溝通
G4-26 與利害關係人議合的方式	9	重大議題與利害關係人溝通
G4-27 利害關係人所提出之關鍵議題與關注事項及組織的回應	9	重大議題與利害關係人溝通
G4-28 提供資訊的報告期間	1	關於本報告書
G4-29 上一次報告的日期	1	關於本報告書
G4-30 報告週期	1	關於本報告書
G4-31 聯絡資訊	1	關於本報告書
G4-32 GRI 揭露指標、遵循選項以及外部確信報告	102	關於本報告書 GRI 4.0 指標對照表
G4-33 組織為報告取得外部確信的政策與做法	1	關於本報告書
G4-34 組織的治理結構	21	1. 統一超商 - 幸福企業 1.2 公司治理

揭露項目	頁次	對應章節及特別說明
G4-36 說明組織是否任命經營管理階層負責經濟、環境和社會議題，並是否直接向最高治理機構報告	21	1. 統一超商 - 幸福企業 1.2 公司治理
G4-38 按以下分類，說明最高治理機構及其委員會的組成： * 執行董事或非執行董事 * 獨立董事 * 治理機構的任期 * 治理機構各成員的其他重要職位及承諾，及其承諾的性質 * 性別 * 弱勢社會群體的成員 * 經濟、環境、社會衝擊相關之能力 * 利害關係人代表	21	1. 統一超商 - 幸福企業 1.2 公司治理
G4-39 說明最高治理機構的主席是否亦為經營團隊成員（如果是，說明其在組織管理階層的功能及如此安排的原因）	--	董事長未兼任執行長
G4-40 說明最高治理機構及其委員會之提名與遴選流程，以及最高治理機構成員提名和遴選的準則，包括： * 是否以及如何考量多元性 * 是否以及如何考量獨立性 * 是否及如何考量經濟、環境與社會議題相關的專業知識和經驗 * 是否以及如何考量利害關係人（包含股東）的參與	21	1. 統一超商 - 幸福企業 1.2 公司治理
G4-41 說明最高治理機構如何確保避免及管理利益衝突之流程。說明是否有向利害關係人揭露利益衝突	21	1. 統一超商 - 幸福企業 1.2 公司治理
G4-48 說明最高層級委員會或職位，其職責為正式檢視及核准組織永續性報告書，並確保已涵蓋所有重大考量面	21	1. 統一超商 - 幸福企業 1.2 公司治理
G4-51 說明最高治理機構和高階管理階層的薪酬政策	21	1. 統一超商 - 幸福企業 1.2 公司治理
G4-52 說明薪酬決定的流程。說明是否有薪酬顧問參與薪酬的制定，以及他們是否獨立於管理階層。說明薪酬顧問與組織之間是否存在其他任何關係	21	1. 統一超商 - 幸福企業 1.2 公司治理
G4-56 描述組織之價值、原則、標準和行為規範	21	1. 統一超商 - 幸福企業 1.2 公司治理
G4-57 說明對倫理與合法行為徵詢意見及組織誠信相關事務之內外部機制，如服務專線或諮詢專線	21	1. 統一超商 - 幸福企業 1.2 公司治理
G4-58 說明對於舉報有違倫理或不合法行為及組織誠信相關問題的內、外部機制，如透過直屬管理向上報告、舉報機制或是專線	21	1. 統一超商 - 幸福企業 1.2 公司治理

○ 特定揭露事項

考量面	DMA 與指標	頁次	對應章節及特別說明
經濟績效	G4-EC1	組織所產生及分配的直接經濟價值	15 24 1. 統一超商 - 幸福企業 1.1 公司規模與背景 1.3 營運策略與管理
	G4-EC2	氣候變遷對組織活動所產生的財務影響及其他風險與機會	24 1. 統一超商 - 幸福企業 1.3 營運策略與管理
	G4-EC3	組織確定福利計畫義務的範圍	75 5. 統一超商 - 幸福職場 5.1 多元人文制度
市場形象	G4-EC5	在重要營運據點，不同性別的基層人員標準薪資與當地最低薪資的比例	75 5. 統一超商 - 幸福職場 5.1 多元人文制度
間接經濟衝擊	G4-EC8	顯著的間接經濟衝擊，包括衝擊的程度	59 65 71 4. 統一超商 - 幸福好鄰居 4.1 統一超商好鄰居文教基金會 4.2 打造統一超商專屬幸福感 4.3 統一超商商場幸福平台
採購實務	G4-EC9	於重要營運據點，採購支出來自當地供應商之比例	34 2. 統一超商 - 幸福商品與服務 2.3 幸福的維持 - 永續供應鏈管理
原物料	G4-EN1	組織在報告期間內，用於生產和包裝主要產品或服務所用之原物料的總重量或體積	34 2. 統一超商 - 幸福商品與服務 2.3 幸福的維持 - 永續供應鏈管理
能源 *	G4-DMA	能源管理方針	46 3. 統一超商 - 幸福愛地球 3.1 節能減碳綠色生活
	G4-EN3	組織內部的能源消耗量	46 3. 統一超商 - 幸福愛地球 3.1 節能減碳綠色生活
	G4-EN4	組織外部的能源消耗量	46 3. 統一超商 - 幸福愛地球 3.1 節能減碳綠色生活
	G4-EN5	能源密集度	46 3. 統一超商 - 幸福愛地球 3.1 節能減碳綠色生活
	G4-EN6	減少能源的消耗	46 3. 統一超商 - 幸福愛地球 3.1 節能減碳綠色生活
	G4-EN7	降低產品和服務的能源需求	46 3. 統一超商 - 幸福愛地球 3.1 節能減碳綠色生活

考量面	DMA 與指標	頁次	對應章節及特別說明	
排放	G4-EN15	直接溫室氣體排放（範疇一）	46	3. 統一超商 - 幸福愛地球 3.1 節能減碳綠色生活
	G4-EN16	能源間接溫室氣體排放量（範疇二）	46	3. 統一超商 - 幸福愛地球 3.1 節能減碳綠色生活
	G4-EN17	其他間接溫室氣體排放量（範疇三）	46	3. 統一超商 - 幸福愛地球 3.1 節能減碳綠色生活
	G4-EN18	溫室氣體排放強度	46	3. 統一超商 - 幸福愛地球 3.1 節能減碳綠色生活
	G4-EN19	減少溫室氣體的排放量	46	3. 統一超商 - 幸福愛地球 3.1 節能減碳綠色生活
產品及服務	G4-EN27	降低產品和服務對環境衝擊的程度	46	3. 統一超商 - 幸福愛地球 3.1 節能減碳綠色生活
	G4-EN28	按類別說明回收已售出之產品及產品之包裝材料的百分比	54	3. 統一超商 - 幸福愛地球 3.2 資源回收一起來
法規遵循 *	G4-DMA	法規遵循管理方針	57	3. 統一超商 - 幸福愛地球 3.4 法規遵循
	G4-EN29	違反環境法律和法規被處巨額罰款的金額，以及所受罰款以外之制裁的次數	57	3. 統一超商 - 幸福愛地球 3.4 法規遵循
交通運輸	G4-EN30	為組織營運而運輸產品、其他商品、原料以及員工交通所產生的顯著環境衝擊	46	3. 統一超商 - 幸福愛地球 3.1 節能減碳綠色生活
整體情況	G4-EN31	按類別說明總環保支出及投資	55	3. 統一超商 - 幸福愛地球 3.3 綠色會計與綠色採購
供應商環境評估	G4-EN32	採用環境標準篩選新供應商的的比例	34	2. 統一超商 - 幸福商品與服務 2.3 幸福的維持 - 永續供應鏈管理

考量面	DMA 與指標	頁次	對應章節及特別說明	
勞僱關係 *	G4-DMA	勞僱關係管理方針	75	5. 統一超商 - 幸福職場 5.1 多元人文制度
	G4-LA1	按年齡組別、性別及地區劃分新進員工和離職員工的總數及比例	75	5. 統一超商 - 幸福職場 5.1 多元人文制度
	G4-LA2	按重要營運據點劃分，只提供給全職員工（不包括臨時或兼職員工）的福利	75	5. 統一超商 - 幸福職場 5.1 多元人文制度
	G4-LA3	按性別劃分，育嬰假後復職和留任的比例	75	5. 統一超商 - 幸福職場 5.1 多元人文制度
勞資關係 *	G4-DMA	勞 / 資關係管理方針	75 83	5. 統一超商 - 幸福職場 5.1 多元人文制度 5.2 友善和諧職場環境
	G4-LA4	是否在集體協商中具體說明有關重大營運變化的最短預告期	83	5. 統一超商 - 幸福職場 5.2 友善和諧職場環境
職業健康與安全 *	G4-DMA	職業健康與安全管理方針	83	5. 統一超商的友善職場 5.2 友善和諧職場環境
	G4-LA5	在正式的勞工健康與安全管理委員會中，協助監督和建議職業健康與安全相關規劃的勞方代表比例	83	5. 統一超商的友善職場 5.2 友善和諧職場環境
	G4-LA6	按地區和性別劃分的工傷類別、工傷頻率、職業病、損失日數比例及缺勤率，以及因公死亡事故總數	83	5. 統一超商的友善職場 5.2 友善和諧職場環境
	G4-LA7	與其職業有關之疾病高發生率與高風險的勞工	--	統一超商所屬產業無相關情形，不適用。
	G4-LA8	工會正式協約中納入健康與安全相關議題	--	統一超商無工會，不適用

考量面		DMA 與指標	頁次	對應章節及特別說明
訓練與教育 *	G4-DMA	訓練與教育管理方針	88	5. 統一超商 - 幸福職場 5.3 豐富完善職涯規劃
	G4-LA9	按性別和員工類別劃分，每名員工每年接受訓練的平均時數	88	5. 統一超商 - 幸福職場 5.3 豐富完善職涯規劃
	G4-LA10	強化員工持續受僱能力以及協助其管理退休生涯的職能管理與終生學習計畫	88	5. 統一超商 - 幸福職場 5.3 豐富完善職涯規劃
	G4-LA11	按性別和員工類別劃分，接受定期績效及職涯發展檢視的員工比例	88	5. 統一超商 - 幸福職場 5.3 豐富完善職涯規劃
員工多元化與平等機會	G4-LA12	按性別、年齡層、少數族群及其他多元化指標劃分，公司治理組織成員和各類員工的組成	75	5. 統一超商 - 幸福職場 5.1 多元人文制度
女男同酬	G4-LA13	按員工類別和重要營運據點劃分，女男基本薪資和報酬的比例	75	5. 統一超商 - 幸福職場 5.1 多元人文制度
勞工實務問題 申訴機制	G4-LA16	經由正式申訴機制立案、處理和解決的勞工實務申訴的數量	83	5. 統一超商 - 幸福職場 5.2 友善和諧職場環境
不歧視	G4-HR3	歧視事件的總數，以及組織採取的改善行動	83	5. 統一超商 - 幸福職場 5.2 友善和諧職場環境
強迫與 強制勞動	G4-HR6	已鑑別為具嚴重強迫或強制勞動事件風險的營運據點和供應商，以及有助於減少任何形式的強迫或強制勞動的行動	83	5. 統一超商 - 幸福職場 5.2 友善和諧職場環境
評估	G4-HR9	接受人權檢視或衝擊評估的營運據點之總數和百分比	83	5. 統一超商 - 幸福職場 5.2 友善和諧職場環境
人權問題 申訴機制	G4-HR12	經由正式申訴機制立案、處理和解決的人權問題申訴的數量	83	5. 統一超商 - 幸福職場 5.2 友善和諧職場環境
當地社區 *	G4-DMA	當地社區管理方針	59 65	4. 統一超商 - 幸福好鄰居 4.1 統一超商好鄰居文教基金會 4.2 打造統一超商專屬幸福感
	G4-SO1	營運據點中，已執行當地社區議合、衝擊評估和發展計畫的據點之百分比	59 65 71 72	4. 統一超商 - 幸福好鄰居 4.1 統一超商好鄰居文教基金會 4.2 打造統一超商專屬幸福感 4.3 統一超商商場幸福平台 4.4 統一超商福委會 - 愛 · 自然社團

考量面	DMA 與指標		頁次	對應章節及特別說明
法規遵循 *	G4-DMA	法規遵循管理方針	42	2. 統一超商 - 幸福商品與服務 2.4 幸福的保證 - 法規遵循
	G4-SO8	違反法規被處巨額罰款的金額，以及所受罰款以外之制裁的次數	42	2. 統一超商 - 幸福商品與服務 2.4 幸福的保證 - 法規遵循
顧客的健康與安全 *	G4-DMA	顧客的健康與安全管理方針	30 34	2. 統一超商 - 幸福商品與服務 2.1 幸福的源頭 - 商品安全管理 2.3 幸福的維持 - 永續供應鏈管理
	G4-PR1	為改善健康和安全而進行衝擊評估的主要產品和服務類別之百分比	30	2. 統一超商 - 幸福商品與服務 2.1 幸福的源頭 - 商品安全管理
	G4-PR2	依結果分類，違反有關產品和服務在其生命週期內之健康與安全性衝擊的法規和自願性準則的事件總數	42	2. 統一超商 - 幸福商品與服務 2.4 幸福的保證 - 法規遵循
產品及服務標示 *	G4-DMA	產品及服務標示管理方針	42	2. 統一超商 - 幸福商品與服務 2.4 幸福的保證 - 法規遵循
	G4-PR3	依組織資訊與標示程序所劃分的產品與服務資訊種類，以及需要符合此種資訊規定的重要產品及服務類別的百分比	42	2. 統一超商 - 幸福商品與服務 2.4 幸福的保證 - 法規遵循
行銷溝通 *	G4-DMA	行銷溝通管理方針	42	2. 統一超商 - 幸福商品與服務 2.4 幸福的保證 - 法規遵循
	G4-PR6	禁止或有爭議產品的銷售	42	2. 統一超商 - 幸福商品與服務 2.4 幸福的保證 - 法規遵循
	G4-PR7	按結果類別劃分，違反有關行銷推廣（包括廣告、推銷及贊助）的法規及自願性準則的事件總數	42	2. 統一超商 - 幸福商品與服務 2.4 幸福的保證 - 法規遵循
顧客隱私	G4-PR8	經證實與侵犯顧客隱私權或遺失顧客資料有關的投訴次數	42	2. 統一超商 - 幸福商品與服務 2.4 幸福的保證 - 法規遵循
法規遵循	G4-PR9	因產品與服務的提供與使用而違反法律和規定被處巨額罰款的金額	42	2. 統一超商 - 幸福商品與服務 2.4 幸福的保證 - 法規遵循
品牌管理 *	品牌管理管理方針		15	1. 統一超商 - 幸福企業 1.1 公司規模與背景
客戶關係管理 *	客戶關係管理管理方針		34	2. 統一超商 - 幸福商品與服務 2.2 幸福的傳遞 - 優質服務與品質保障

- 依「上市公司編製與申報企業社會責任報告書作業辦法」第四條第一項(以下簡稱「作業辦法」)加強揭露事項與確信項目彙總表

編號	確信標的資訊	頁次	適用基準	作業辦法
1	「商品安全委員會」從安全與品質角度出發，針對統一超商自有商品建立系統性管理制度，管理範圍涵蓋 100% 自有商品。2017 年共召開三次會議，討論內容包括政府法規鑑別、代工廠與供應商評鑑缺失、商品安全訊息、食品安全監測計畫及其執行進度等。	30	2017 年商品安全委員會組織及運作管理程序及 2017 年間商品安全委員會召開次數總和，及其影響的主要產品類別與百分比。 百分比係依據商品安全委員會運作範圍及結果，若影響全公司所有產品類別，即為 100%。	第一款 第一目
2	「商品安全訊息蒐集及盤查追蹤作業標準」影響統一超商所有的自有商品，佔統一超商自有商品的 100%，2017 年商品安全訊息收集 922 件。 註：A 級及 B 級訊息係以公司內部訊息公告日統計，L 級訊息係以法規訊息發布日統計。	31	依據「商品安全訊息蒐集及盤查追蹤作業標準」所定義之訊息(請詳第 31 頁)，2017 年度蒐集之商品安全訊息數及其影響的主要產品類別與百分比。 百分比係依據商品安全訊息蒐集及盤查追蹤運作範圍及結果，若影響全公司所有產品類別，即為 100%。	第一款 第一目
3	2017 年初次運輸導入達 100% 的產品包含速食(米食/麵食/沙拉)、米飯、調理麵包、香蕉及生鮮蔬菜(除玉米棒及筍類)。	33	依據公司所訂導入初次運輸物流配送管理機制(請詳第 33 頁)，2017 年底已簽訂初次運輸物流配送合約之廠商其供貨產品類別項目佔公司 2017 年該產品類別銷售額的百分比。	第一款 第一目
4	此外亦透過管理顧問公司，針對門市商品效期管理品保作業查核。2017 年受稽核的門市占全台所有門市的 99.2%(註)。 註：少數門市係因 2017 年初關店或 2017 年末開店，故未於 2017 年受稽核。	33	依據公司門市過期品下架控管查核機制，全年度受管理顧問公司稽查之門市數佔全年度全台所有門市數之百分比。	第一款 第一目
5	統一超商亦委託管理顧問公司對門市品保訓練認證情形做稽核，2017 年受稽核的門市占全台所有門市的 99.6%(註)。 註：少數門市係因 2017 年末開店，故未於 2017 年受稽核。	33	參照「食品良好衛生規範準則」制定品保訓練課程及測驗卷，全年度受管理顧問公司稽查之門市數佔全年度全台所有門市數之百分比。	第一款 第一目
6	統一超商針對門市販售之食用商品受食品安全衛生管理法及其子法所規範，其中之子法包含食品良好衛生規範準則及食品衛生標準等衛生福利部公告之法令函釋。2017 年度統一超商未因違反前述法令規範遭處罰鍰。	42	2017 年度統一超商股份有限公司直營門市因違反「食品安全衛生管理法」暨子法，主管機關來函處以罰鍰之件數。	第一款 第二目

編號	確信標的資訊	頁次	適用基準	作業辦法
	不適用，因統一超商之自有商品未採購符合國際認可責任標準之食品。			第一款 第三目
	不適用，統一超商本身並無自我營運工廠。			第一款 第四目
7.	<p>2017 年間統一超商有合作關係 (註 1) 的自有商品食品類供應商 (含代工廠、直接交易原料供應商及蛋品供應商) 共計 51 家，稽核完成百分比為 100% (註 2) ；針對這 51 家供應商共執行 192 次稽核，稽核結果合格共計 188 次，合格百分比為 97.9 % 。針對不合格的廠商除依商品品質合約進行罰款外，已要求供應商進行改善，並完成複評，皆已達合格標準。</p> <p>註 1. 定義為 (1)2017 年以前經新廠評鑑合格並通過內部簽呈之既有供應商。(2)2017 年間通過新廠導入評鑑合格之新供應商。(3) 於 2017 年間提出停止評鑑申請通過者也計入。</p> <p>註 2. 四家代工廠、二家直接交易原料供應商及一家蛋品供應商，已依供應商評鑑前次評鑑等級對應之評鑑頻率期限內結束交易及代工，故 2017 年依對應之管理辦法要求不需進行稽核。</p>	39	依據「自有商品委外代工廠實地評鑑管理辦法」、「原物料供應商及原物料管理辦法」及「業務用蛋品原料之管理作業辦法」(請詳第 36-38 頁) ，對自有商品食品類商品供應商執行評鑑之家數、百分比、稽核次數與結果。	第一款 第五目
8	<p>2017 年門市一次性用品類國內供應商 (註 1) 共計 10 家，稽核完成百分比為 100% (註 2) ；針對這 10 家供應商共執行 13 次稽核，稽核結果合格共計 13 次，合格百分比為 100% 。</p> <p>註 1. 係指門市為服務消費者所提供的一次性使用之紙杯、碗…等與食品接觸產品之國內製造廠。</p> <p>註 2. 安捷企業一工廠，已於年度評鑑計畫預計評鑑月份前結束製造，故 2017 年依對應之管理辦法要求不需進行稽核。</p>	39	依據「統一超商用品評鑑表 - 非食品類工廠實地評鑑表」(請詳第 39 頁) ，2017 年針對門市一次性用品類國內供應商執行評鑑之家數、百分比、稽核次數與結果。	第一款 第五目
	不適用，統一超商目前尚未被法規要求建立追蹤追溯系統。			第一款 第六目

編號	確信標的資訊	頁次	適用基準	作業辦法
9	截至 2017 年底品檢實驗室已依 CNS 或台灣食藥署等機關公告、建議所建立之檢驗項目數為 580 項。	31	截至 2017 年底品檢實驗室依 CNS 或行政院衛生福利部食品藥物管理署公告、建議所建立之檢驗項目數(註)及政府公告合法使用食品添加物之檢驗項目數。 註：此檢驗項目數含規範之方法學及統一超商自行開發之方法學。	第一款 第七目
10	而非依上述公告方法所建立之非制式自行檢驗項目為 137 項。	31	截至 2017 年底品檢實驗室參照國外法規或國際期刊(非依 CNS 或行政院衛生福利部食品藥物管理署公告、建議所建立之檢驗項目(註)及政府公告合法使用食品添加物之檢驗項目)，所建立之非制式檢驗項目數。 註：此檢驗項目含規範之方法學及統一超商自行開發之方法學。	第一款 第七目
11	我們的品檢實驗室針對財團法人全國認證基金會(TAF)認證項目取得 ISO/IEC17025:2005 證書。	32	取得財團法人全國認證基金會(TAF)之認證實驗室。	第一款 第七目
12	財團法人全國認證基金會(TAF)認證項目：依 ISO/IEC 17025:2005 執行的驗證範圍為微生物 4 項。	32	取得財團法人全國認證基金會(TAF)認證之項目及總和。	第一款 第七目
13	衛福部食品藥物管理署(TFDA)認證項目： 1. 硝基呋喃代謝物類 4 項 2. 氯黴素類抗生素 4 項 3. 多重殘留分析(二)48 項 4. 微生物類 4 項 5. 著色劑 8 項 6. 赭麴毒素 A 1 項 7. 棒麴毒素 1 項	32	取得衛福部食品藥物管理署(TFDA)認證之項目及總和。	第一款 第七目

編號	確信標的資訊	頁次	適用基準	作業辦法
14	<p>品檢實驗室產生費用總計新台幣 27,751 仟元，包括委外檢驗費用新台幣 5,947 仟元 (註)，佔個體營業收入 0.019%。</p> <p>註：品檢實驗室產生費用包含：檢驗、薪資、折舊、租金、設備修理、雜項購置等費用。</p>	32	2017 年品檢實驗室之相關支出佔個體財務報表營業收入之百分比。	第一款第七目
15	2017 年商品與原物料共檢測 983 項，通過檢驗合格為 963 項，合格率 98.0%。	32	<p>依 CNS 或行政院衛生福利部食品藥物管理署公告、建議所建立之檢驗項目(註)、政府公告合法使用食品添加物之檢驗項目及參照國外法規或國際期刊(非依 CNS 或行政院衛生福利部食品藥物管理署公告、建議所建立之檢驗項目(註)及政府公告合法使用食品添加物之檢驗項目)之非制式檢驗項目之檢驗總件數、檢驗合格件數與合格率。</p> <p>註：此檢驗項含規範之方法學及統一超商自行開發之方法學。</p>	第一款第七目
16	於 2017 年期間，自有商品食品類供應商(含代工廠、直接交易原料供應商及蛋品供應商)家數為 51 家，以供應商之工廠統計，共有 95 個工廠；其中自有商品食品類國內代工廠數為 62 個代工廠，全數均取得國際食品安全管理系統認證(ISO22000 或 FSSC22000)。	38	2017 年期間自有商品之食品類別供應商家數、工廠數總和、國內代工廠數總和、ISO22000 或 FSSC22000 認證證書及取得 ISO22000 或 FSSC22000 認證之國內代工廠數總和。	公司自願確信項目
17	統一超商雖非屬食品安全衛生管理法第 9 條所規範應建立追蹤追溯系統之業者，但為加強自有商品安全控管，我們仍與中華鮮食發展協會合作，建立自有商品食品類產品原物料及品保管理資料庫(原物料暨品保管理系統，Material and Quality Assurance System, 簡稱 MAS)，針對商品原料與供應商，進行溯源管理。透過 MAS 系統中建立商品仕様書，載明自有商品食品類產品之原物料與供應商來源。截至 2017 年底自有商品食品類產品之商品仕様書於 MAS 系統建檔完成比率為 86%。	31	食品安全衛生管理法第 9 條及自有商品食品類產品原物料暨品保管理資料庫，截至 2017 年底商品仕様書建檔完成比率。	公司自願確信項目

會計師有限確信報告

資會綜字第 18002995 號

統一超商股份有限公司 公鑒：

本事務所受統一超商股份有限公司（以下稱「貴公司」）之委任，就 貴公司選定民國 106 年度企業社會責任報告書所報導之績效指標執行確信程序。本會計師業已確信竣事，並依據結果出具有限確信報告。

確信標的資訊與適用基準

有關 貴公司選定民國 106 年度企業社會責任報告書所報導之績效指標（以下稱「確信標的資訊」）及其適用基準詳列於 貴公司民國 106 年度企業社會責任報告書第 110 至 113 頁之「確信項目彙總表」。前述確信標的資訊之報導範圍業於企業社會責任報告書第 1 頁之「報告書範疇與邊界」段落述明。

上開適用基準係為臺灣證券交易所「上市公司編製與申報企業社會責任報告書作業辦法」，以及 貴公司依行業特性與其報導之績效指標參採或自行設計其他基準。

管理階層之責任

貴公司管理階層之責任係依照臺灣證券交易所「上市公司編製與申報企業社會責任報告書作業辦法」，以及 貴公司依行業特性與其報導之績效指標參採或自行設計其他基準，以編製企業社會責任報告書所報導之績效指標，且維持與績效指標編製有關之必要內部控制，以確保績效指標未存有導因於舞弊或錯誤之重大不實表達。

會計師之責任

本會計師係依照確信準則公報第一號「非屬歷史性財務資訊查核或核閱之確信案件」，對確信標的資訊執行確信工作，以發現前述資訊是否在所有重大方面有未依適用基準編製而須作修正之情事，並出具有限確信報告。

本會計師依照上述準則所執行之有限確信工作，包括辨認確信標的資訊可能發生重大不實表達之領域，以及針對前述領域設計及執执行程序。因有限確信案件取得之確信程度明顯低於合理確信案件取得者，就有限確信案件所執执行程序之性質及時間與適用於合理確信案件者不同，其範圍亦較小。

本會計師係依據所評估之風險領域及重大性以決定實際執行確信工作之範圍，並依據本委任案件之特定情況執行下列確信程序：

- 對參與提供確信標的資訊之相關人員進行訪談，以瞭解並評估編製前述資訊之流程、所應用之資訊系統(若適用)，以及其攸關內部控制之設計及執行情形。
- 基於上述瞭解與評估，對確信標的資訊進行分析性程序，如必要時，則選取樣本進行測試，以取得有限確信之證據。

此報告不對民國 106 年度企業社會責任報告書整體及其相關內部控制設計或執行之有效性提供任何確信。

會計師之獨立性及品質管制規範

本會計師及本事務所已遵循會計師職業道德規範中有關獨立性及其他道德規範之規定，該規範之基本原則為正直、公正客觀、專業能力及盡專業上應有之注意、保密及專業態度。

本事務所適用審計準則公報第四十六號「會計師事務所之品質管制」，因此維持完備之品質管制制度，包含與遵循職業道德規範、專業準則及所適用法令相關之書面政策及程序。

先天限制

本案諸多確信項目涉及非財務資訊，相較於財務資訊之確信受有更多先天性之限制。對於資料之相關性、重大性及正確性等之質性解釋，則更取決於個別之假設與判斷。

有限確信結論

依據所執行之程序與所獲取之證據，本會計師並未發現確信標的資訊在所有重大方面有未依臺灣證券交易所「上市公司編製與申報企業社會責任報告書作業辦法」，以及貴公司依行業特性與其報導之績效指標參採或自行設計其他基準編製而須作修正之情事。

其它事項

貴公司網站之維護係 貴公司管理階層之責任，對於確信報告於 貴公司網站公告後任何確信標的資訊或適用基準之變更，本會計師將不負就該等資訊重新執行確信工作之責任。

資 誠 聯 合 會 計 師 事 務 所

會計師 周建宏



中 華 民 國 1 0 7 年 8 月 2 2 日

Memo





統一超商
企業社會責任報告書

