



THERMOS 捷利不銹鋼鍋

商品使用注意事項



捷利不銹鋼鍋系列

清潔與維護	1	初次使用注意事項	初次使用前請將所有標籤貼紙移除，使用清水及食器用中性清潔劑洗淨，清洗完畢後將表面拭乾即可開始使用(請勿空燒烘乾)。
	2	使用後如何清洗?	清潔不銹鋼商品時建議以溫水，利用餘溫，以沾有中性清潔劑的軟布或潤濕的海綿擦拭商品表面，每次使用前後都必須將商品徹底清洗乾淨。請勿使用研磨粉、金屬清潔球、去漬油或含有氯的清潔劑以免導致商品表面刮傷、生銹或腐蝕。
	3	油垢如何清洗?	建議烹煮後，趁鍋子尚有餘溫時趁熱刷洗即可。
	4	可以使用洗碗機清洗嗎?	洗碗機的強力水柱、強效清潔劑、高溫烘乾及洗碗機內物品的碰撞，皆可能影響鍋具的使用壽命，建議採用手洗。
	5	可以使用烘碗機烘乾嗎?	高溫烘乾可能影響鍋具的使用壽命，建議放置於通風乾燥處晾乾即可。
使用方式	6	不銹鋼鍋是否會沾鍋?	不銹鋼鍋沾鍋可能是因為鍋和油的溫度不夠。 建議使用不銹鋼鍋時，先將鍋身水份完全擦乾，冷鍋倒油後再開火，待鍋熱、油熱、油紋出現(約 90 秒)，轉至中小火，再放入食材煎炒，食物定型再翻面。
	7	適用的熱源?	捷利不銹鋼鍋系列商品均可適用大部份熱源，包含瓦斯爐、電磁爐、IH 爐、電陶爐、鹵素爐、黑晶爐。但不適用於烤箱與微波爐。
	8	鍋耳/把手燙手?	捷利不銹鋼鍋的把手和鈕頭皆使用防燙電木材質，正常使用下不會有燙手情況；若把手有燙手現象建議先將火源轉中小火，避免瓦斯爐火源大於鍋底面積。
疑難	9	鍋身變黑如何處理?	鍋身變黑是由於瓦斯燃燒未完全時，與鍋身材質產生化學作用而積附碳在鍋身上面，這就是我們所見的黑色污垢，時常發現的狀況是清洗完沒有將

排 解			其水分擦乾即馬上烹調，如有此情況，可於鍋身尚有餘溫時沾食器用中性清潔劑刷洗。
	10	鍋身上有彩色紋路？	這是料理食材時，不銹鋼與澱粉和水中礦物質所形成之正常現象，不影響商品品質，下次烹調經食用油接觸後便會消失，也可以使用白醋倒入鍋中擦洗即可。
	11	表面產生銹痕？	如出現紅褐色斑點，有可能是水中礦物質附著或水垢造成。建議您可以以食器用中性清潔劑清洗；或是在溫水中加入白醋(10:1 比例)，注入產品中，浸泡 30 分鐘後再清洗乾淨即可。
	12	用久了表面有磨傷會有害健康嗎？	表面霧霧的刮痕，乃是洗鍋時菜瓜布、鐵刷或炒菜時鍋鏟所造成的。任何東西相互磨擦，都會造成程度不一的霧面狀。不銹鋼表層並沒有化學塗層，所以不會刮出任何有害健康的物質，只是磨擦而產生刮痕而已。
	13	商品的零配件損壞，該如何處理？	歡迎聯繫客服專線：0800-251-030 手機請撥：02-8771-5200 或加入官方 LINE@詢問 ID 搜尋：@thermostw
	14	鍋蓋的玻璃破裂	玻璃材質的鍋蓋請避免瞬間溫差過大，例如將濕抹布蓋在鍋蓋上，或使用後立即沖冷水，使用時亦須避免碰撞，以免產生細微裂痕導致後續碎裂。
	15	如空燒情況發生如何處理？	如發生空燒情況，必須立刻關閉熱源，待鍋具冷卻降溫後再從熱源上移開，請勿直接澆入冷水，以避免商品變形。

捷利不銹鋼配件

清 潔 與 維 護	1	初次使用注意事項	初次使用前請將所有標籤貼紙移除，使用清水及食器用中性清潔劑洗淨，清洗完畢後將表面拭乾即可開始使用(請勿空燒烘乾)。
	2	使用後如何清洗？	每次使用完後，以沾有中性清潔劑的軟布或潤濕的海綿擦拭商品表面，擦拭方向應由刀背往刀刃，每次使用前後都必須將商品徹底清洗乾淨，放置於通風乾燥處。請勿使用研磨粉、金屬清潔球、去漬油或含有氯的清潔劑以免導致商品表面刮傷、生銹或腐蝕。
	3	可以使用洗碗機清洗嗎？	使用洗碗機清洗廚刀時，請將廚刀固定，避免廚刀於洗碗機內晃動出現磕碰或從高處摔下等情況造成危險。
	4	可以使用烘碗機烘乾嗎？	不建議使用烘碗機烘乾，高溫容易造成商品塑膠零配件部位變形毀損。
	5	擺放注意事項？	本商品具鋒利及尖銳金屬部分，請放置於兒童接觸不到的地方。請注意避免出現磕碰或從高處摔下等情況，以免商品毀損變形。

使用方式	6	不銹鋼主廚刀使用方式	不銹鋼主廚刀適用於較大蔬果及三明治肉片的切割，不適用於剝大骨肉品。每把廚刀的結構、硬度及厚薄不同，廚刀應專屬使用，生熟食、魚肉品和蔬果使用不同廚刀，以利使用順暢和維護食品食用安全。
	7	不銹鋼水果刀使用方式	不銹鋼水果刀適用於蔬果切片，不適用於剝大骨肉品。每把廚刀的結構、硬度及厚薄不同，廚刀應專屬使用，生熟食、魚肉品和蔬果使用不同廚刀，以利使用順暢和維護食品食用安全。
	8	不銹鋼料理剪使用方式	適用於蔥、韭菜、香菜等食材剪絲；刀刃處可當蔬菜刀、鋸齒面可當切肉刀，同時具備開瓶器與一字螺絲起子功能，多功能使用。
	9	適合用哪種砧板？	建議使用不同砧板來切生食及蔬果；可以選擇木質或者塑料材質的砧板，避免在大理石或玻璃砧板上操作以免產生刀刃缺角或斷裂。



THERMOS 保溫保冷瓶

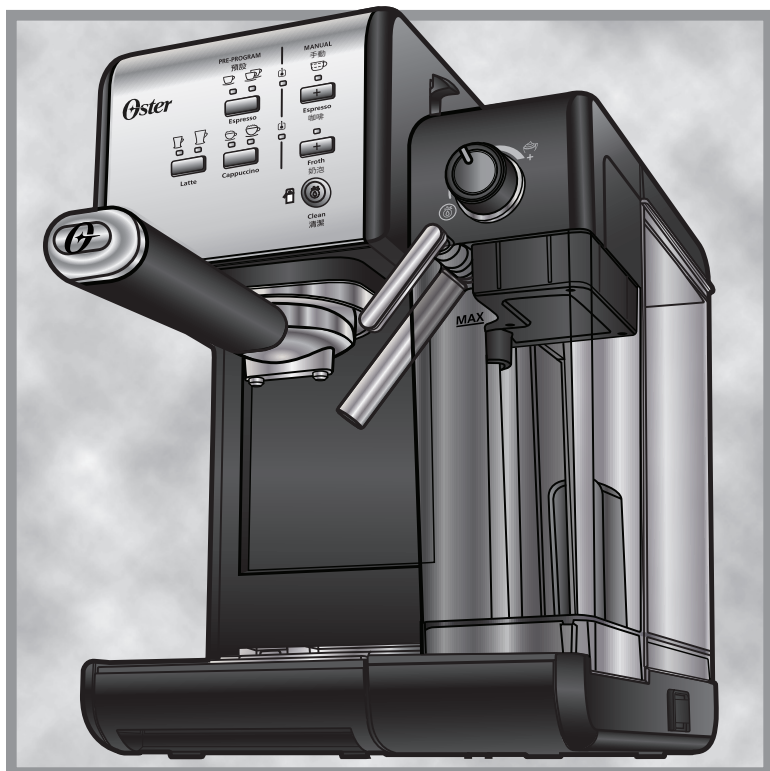
商品使用注意事項(已完售)



G1-F41101SE 保溫保冷瓶系列

清潔 與 維護	1	是否能用菜瓜布刷洗？	請勿用鋼刷、菜瓜布等刷洗瓶身外層，以免造成烤漆脫落。
使用 方式	2	請問保溫保冷效力不佳怎麼辦？	為加強保溫(冰)效力，可注入少量熱(冰)水預熱(冰)1 分鐘再倒出，重新注入熱(冰) 水，即可加強效果。
	3	請問怎樣會使得瓶身不保溫呢？	請勿強力碰撞，以免撞傷瓶身，造成保溫不良。
	5	可以裝入氣泡飲品嗎？	請勿裝入碳酸飲料，避免內壓上升，導致上蓋無法打開或內容物噴出等危險。
	6	可以裝牛奶嗎？	請勿裝牛奶等易腐敗飲料，以免因保溫過久，造成飲料的發酵敗壞。
	7	上蓋是可以直接飲用的設計嗎？	飲口座為直接對口設計，請勿裝入過熱飲品，以避免導致燙傷。
	8	哪裡有其他詳細的注意事項說明？	其他注意事項請詳見本產品之使用說明書。
	9	請問瓶身烤漆容易掉漆嗎？	長時間磨擦、碰撞、放置高溫處或是手上的油質(如護手霜)與瓶身長期接觸，可能會使烤漆軟化，導致局部掉漆的情形，但保溫杯瓶掉漆並不影響產品的保溫效力，建議可購買保溫杯瓶保護套，以減緩掉漆的狀況。
疑難 排解	10	為何收到的產品顏色跟圖片有落差？	商品圖片顏色可能因透過電腦介面呈現而有色差情形，故請以實際收貨的商品顏色為準。

Oster®



型號

BVSTEM6701B,
BVSTEM6701R,
BVSTEM6701SS


說明手冊 義式膠囊兩用咖啡機

請先閱讀所有說明，再開始使用本設備

重要預防措施

使用電器設備時，務必遵守基本安全注意事項，降低起火、觸電或人員受傷的風險，包括下列項目：

請先閱讀所有說明，再開始使用設備。

1. 請勿碰觸高溫表面 。使用手把或旋鈕。
2. 為預防觸電，請勿使電線、插頭或設備浸泡於水或其他液體中。
3. 不使用或清潔前，請將設備側面的開關切換至關閉位置「○」，再將設備插頭從插座拔下。請先待設備冷卻，再放上或取下零件、或進行清潔。
4. 設備電線或插頭損壞時、設備故障後，或設備因故損壞時，請勿操作。務必將本設備送至最近的 Oster® 授權服務中心進行檢驗、維修或調整。
5. 使用非 Oster® 產品建議配件，可能會導致起火、觸電或人員受傷。
6. 請勿在戶外使用本設備或用於商業用途。
7. 請勿讓電線懸掛在桌子或流理台邊緣，或接觸高溫表面。
8. 請勿將本設備放在高溫的瓦斯爐或電磁爐上方或附近，或放入已加熱的烤箱中。
9. 若要中斷連接，請將所有控制件轉至關閉位置，再將插頭從牆壁插座拔下。
10. 請勿將設備挪作他用。
11. 務必在堅硬、平坦的表面上使用，以免中斷設備下方的氣流。
12. 務必先將水箱確實裝回設備，蓋上蓋子，並加水至最高水位線(MAX)以下，再開設備。
13. 請勿在沖煮咖啡期間取下沖煮手把。另外，取下沖煮手把時，因金屬部分非常燙，務必格外小心。棄置咖啡渣時，請務必握持手把部分。移動設備內含滾燙液體時，務必多加小心。
14. 請勿在設備關閉之前取下水箱。
15. 本設備不適合具生理、感官或心理障礙，或經驗和知識不足的人員（含孩童）使用，除非有監護人員在旁監督並指導他們使用設備。孩童應受到監督，確保他們不會將設備當成玩具。
16. 由孩童或失能者使用設備，或在其附近使用時，需要多加留意。
17. 本設備並非為外部定時器、或獨立遙控系統操作而設計。
18. 本設備僅限用於家庭及其他類似應用，例如：商店／辦公室／其他工作場所的員工餐廳、農舍，並供旅館／汽車旅館／其他住宿設施／住宿加早餐飯店的房客使用。

本設備僅限家居使用。

特殊電線組說明

1. 提供較短的電源線，減少因較長電線纏住或絆倒的危險。請確保將電線完全插入設備中。若未接妥，可能會導致過熱。
2. 若使用時多加留意，可購買並使用延長線。
3. 若使用延長線，延長線上標示的電氣額定值必須等同、或高於產品的電氣額定值。務必妥善整理延長線，使其不會從流理台或桌面垂下，以免被孩童拉扯或意外絆到。

小心：壓力

為了避免蒸汽和熱水燙傷身體部位或造成其他受傷，或損壞設備，Oster® "義式膠囊兩用"咖啡機沖煮咖啡或供應奶泡時，嚴禁取下水箱或沖煮手把。

請先確定兩個指示燈均亮起，再取下沖煮手把，繼續沖煮更多杯咖啡。如需添加水或牛奶，請先確定兩個指示燈均亮起，再將設備側面的紅色按鈕切換至關閉位置「○」，關閉設備。

正確使用濃縮咖啡機專用的咖啡粉

請勿使用加糖烘焙的咖啡粉或咖啡豆*，以免阻塞濾杯並損壞設備。若不慎使用加糖烘焙的咖啡，請停止使用設備，並送至最近的服務中心保養。

建議定期為機器除垢，維持良好運作情況。可聯絡服務中心，瞭解此程序。

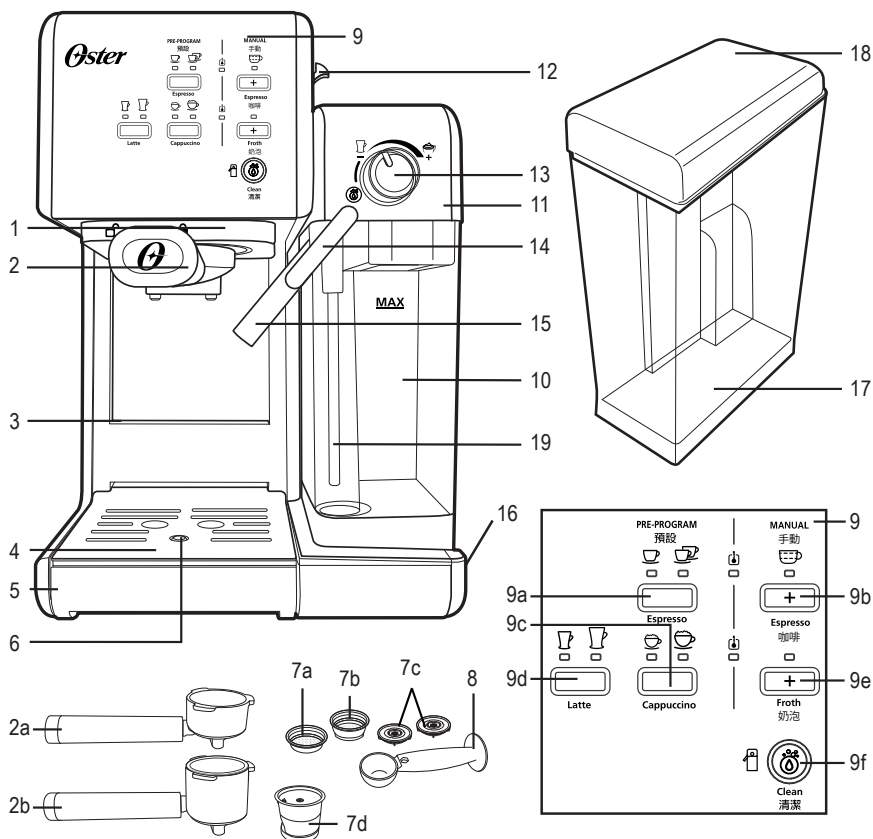
(*) 與糖一起研磨

<產品資訊>

型號	BVSTEM6701
電壓	110V~60Hz
消耗功率	1,140W
水箱容量	1,500ml
產品尺寸（W*H*D）	221mm×324mm×371mm
淨重	6.0kg
材質/耐熱溫度	水箱組件：ABS樹脂，AS樹脂，SILICON矽膠，PP聚丙烯/80度C 沖煮手把組件：PP聚丙烯，SILICON矽膠/100度C 奶槽蓋組件：ABS樹脂，SILICON矽膠，POM聚甲醛，PA尼龍，PTFE聚四氟乙烯/80度C 奶槽：AS/80度C 內部加熱組件：SILICON矽膠，PA尼龍，PTFE聚四氟乙烯/100度C 咖啡匙：PP聚丙烯/100度C 集水盤：ABS樹脂/80度C

請妥善保存說明書

設備說明



1. 沖煮頭
2. 沖煮手把：
 - a. 咖啡粉和濃縮咖啡易濾包專用的沖煮手把 (45mm)
 - b. Nespresso Original Line(家用系統)* 膠囊專用的沖煮手把
3. 小杯的高度調整槽
4. 可拆式滴水格柵
5. 可拆式滴水盤
6. 滴水盤溢流浮珠
7. 專用濾杯：
 - a. 單份濃縮咖啡和濃縮咖啡易濾包 (45mm)
 - b. 雙份濃縮咖啡
 - c. 可拆式濾杯底蓋
 - d. Nespresso Original Line(家用系統)* 膠囊
8. 量匙／填壓器
9. 控制面板

- 9a. 單份和雙份濃縮咖啡按鈕與指示燈
- 9b. 濃縮咖啡手動沖煮按鈕與指示燈
- 9c. 小杯和大杯卡布奇諾按鈕與指示燈
- 9d. 小杯和大杯拿鐵按鈕與指示燈
- 9e. 手動奶泡供應按鈕與指示燈
- 9f. 清潔按鈕與指示燈
10. 拆卸式／透明牛奶槽
11. 牛奶槽蓋
12. 牛奶槽釋放按鈕
13. 奶泡高度控制旋鈕
14. 奶泡管導桿
15. 奶泡供應管
16. 開啟／關閉開關「I/O」
17. 拆卸式水箱
18. 水箱蓋
19. 牛奶管

簡介

恭喜！您選購了創新的義式膠囊兩用咖啡機。這台獨一無二的設備，讓您按一下按鈕，就能自動沖煮香醇的濃縮咖啡、卡布奇諾及拿鐵，既快速又便利。

濃縮咖啡

獨特的咖啡沖煮方式，用熱水注入細咖啡粉。比起一般的濾掛式咖啡，擁有更濃厚的香氣和口感，在歐洲相當流行。濃縮咖啡較為濃烈，因此通常以 44 到 59 mL（1.5 到 2 oz.）的份量，盛裝於小型咖啡杯中。

卡布奇諾

以 1/3 濃縮咖啡、1/3 熱牛奶及 1/3 奶泡的比例製成的咖啡。

拿鐵

以 1/4 濃縮咖啡及 3/4 熱牛奶的比例製成的咖啡。

請先詳閱本說明手冊中的所有說明、注意事項、注意和警告，再開始使用本設備。使用本設備時，部分零件和配件會受熱，需要冷卻。正確保養和維護，可延長義式膠囊兩用咖啡機使用壽命，並確保其正常運作。妥善留存這些說明，並時常參閱，瞭解清潔和保養訣竅。

義式膠囊兩用咖啡機可搭配咖啡粉、Nespresso Original Line(家用系統)*膠囊、和濃縮咖啡易濾包 (45 mm) 使用，因此極為方便實用。

重要安全說明

使用時，請依這些重要安全指示操作：

1. 欲取下任何零件和配件之前，務必將開啟／關閉開關切換至關閉位置「○」，然後拔下設備插頭。
 2. 沖煮過程中，請勿取下沖煮手把。
 3. 取下沖煮手把時，務必多加小心。金屬部分可能仍非常燙手。此外，濾杯上方可能有熱水殘留。務必握持手把部分，並棄置沖煮後的咖啡粉／Nespresso Original Line(家用系統)*膠囊、或濃縮咖啡易濾包。
 4. 使用咖啡粉時，若咖啡未滴落，代表濾杯堵塞。請關閉設備，使其冷卻。堵塞原因可能是咖啡粉顆粒過細。請參閱「問題和成因」一節。
- 清潔奶泡供應管時：在奶泡供應管下方放置大容量杯子。將水加入牛奶槽中，然後裝回設備上。將奶泡控制旋鈕逆時針轉至清潔位置「◎」，再按下清潔按鈕「◎」，啟動清潔功能。讓設備供水清洗供應管約 40 秒，然後再次按下清潔按鈕「◎」，停止程序。
- 注意：為了確保設備每次都正常運作，建議每次使用後均清潔設備。
- 注意：清潔過程中，前面板上出現濕氣純屬正常現象。清潔程序完成後，可輕易用乾紙巾拭除。

初次使用設備之前

初次使用前的清潔和準備工作

請參閱「設備說明」一節，熟悉產品並識別所有零件。

1. 請按下設備右側的開啟／關閉「I/O」開關，確定將其切換至「O」關閉設備。務必將設備插頭從插座拔下。
2. 移除設備上的貼紙和標籤。
3. 取下水箱底部的紅色塞子。
4. 依序取下並清洗水箱、牛奶槽、兩個沖煮手把、三個濾杯及量匙／填壓器，清洗時使用溫和清潔劑和水製成的混合溶液。徹底沖洗每個零件，然後裝回設備上。
5. 拆裝沖煮手把及設備的任何濾杯之前，請先參閱「放置沖煮手把」一節的說明。
6. 若要清潔設備內側，請依「沖煮卡布奇諾」一節的步驟操作，兩個槽均加水，濾杯中不放咖啡粉。請勿將設備浸泡於水中，或嘗試碰觸任何內部零件。

重要－準備設備

若要準備設備，請依下列步驟操作，執行蒸汽程序：

1. 將水加入水箱至最高水位線(MAX)，接著確保將水箱牢固裝回設備，並蓋上蓋子（若取下水箱加水）。
2. 將水加入牛奶槽至最高水位線，接著將牛奶槽裝回原位。應感覺牛奶槽卡入定位。
3. 選擇其中一個濾杯（單份或雙份濃縮咖啡），將其裝入咖啡粉沖煮手把。將沖煮手把裝入設備並確保正確鎖定，然後在下方放置大容量杯子。另請確保奶泡供應管的管口朝向杯中。
4. 將設備插頭插入適當插座。
5. 將電源按鈕切換至「I」開啟。
6. 2 個控制面板指示燈（濃縮咖啡加熱器「☼」和蒸汽加熱器「☼」）會開始閃爍。這些指示燈持續亮著後，按下濃縮咖啡手動沖煮按鈕「☼」。水會自動流出並停止。
7. 倒掉杯中的水，將杯子放回設備上。
8. 按下手動奶泡供應按鈕「☼^{Froth}奶泡」。水會自動流出並停止。
9. 2 個控制面板指示燈（濃縮咖啡加熱器「☼」和蒸汽加熱器「☼」）會持續亮著。此時設備已就緒，可隨時使用。

如何選擇正確杯子

請務必根據下表選擇杯子：

飲料		杯量
濃縮咖啡	單份 (☕)	40 mL
	雙份 (☕☕)	80 mL
卡布奇諾	小杯 (☕)	220 mL
	大杯 (☕)	450 mL
拿鐵	小杯 (☕)	400 mL
	大杯 (☕)	540 mL
Nespresso® 膠囊*	單份 (☕)	40 mL

注意：飲料總量可能因使用的牛奶種類和奶泡高度而異。

選擇正確的咖啡

咖啡

咖啡應經過新鮮研磨和深度烘焙。可嘗試使用法式或義式烘焙的濃縮咖啡粉。預磨咖啡粉的風味只能保留 7 - 8 天，而且必須放在氣密容器中，存放在陰涼處。請勿存放在冰箱或冷凍櫃中。咖啡豆建議使用前現磨。放在氣密容器中的咖啡豆風味最多保留 4 週。

研磨

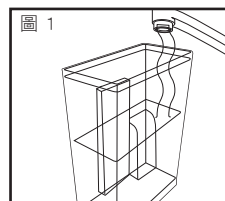
若自行研磨咖啡，這是濃縮咖啡製作過程中的重要步驟，可能需要多加練習。研磨咖啡粉的顆粒必須極細。

- 若正確研磨，外形會如鹽一般。
- 若顆粒太細，則會導致水無法通過咖啡粉，即使在高壓狀況也不例外。用手指搓揉時，咖啡顆粒應形似粉末，觸感則像是麵粉。
- 若咖啡顆粒太粗，水通過咖啡粉的速度會太快，導致無法徹底提取咖啡風味。務必使用高品質研磨機，確保風味一致。

操作說明

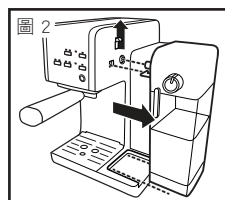
填充水箱

- 將水加入水箱（請見圖 1）。可使用水罐加水，或將水箱從設備取下，放在水龍頭下加入。在水箱中加入所需水量，但不可高於水箱的最高水位線。加水時，嚴禁使用溫水或熱水。
- 蓋上水箱蓋。若將水箱從設備取下並加水，請務必將水箱確實裝回原位。

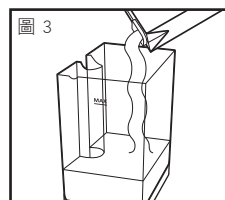


填充牛奶槽

若打算沖煮卡布奇諾或拿鐵，請扳起牛奶槽釋放按鈕，同時抓住牛奶槽的蓋子，將牛奶槽滑出並從設備取下（請見圖 2）。然後，倒入所需數量的冰牛奶，注意不要高於牛奶槽的最高水位線（請見圖 3）。完成後，將牛奶槽重新滑入設備，確保其牢固就位。應感覺牛奶槽卡入定位。



注意：可使用偏好的牛奶種類，亦即全脂牛奶、低脂牛奶、有機牛奶或豆漿。



選擇沖煮手把

設備隨附兩個沖煮手把，一個用於咖啡粉和濃縮咖啡易濾包，另一個用於 Nespresso Original Line(家用系統)*膠囊。

使用咖啡粉和濃縮咖啡易濾包專用沖煮手把

選擇濾杯

依下列說明選擇使用的濾杯：

- 單份—使用咖啡粉或濃縮咖啡易濾包時，使用單份濃縮咖啡專用的濾杯。



- 雙份或單份 x 2—使用雙份濃縮咖啡專用的濾杯。將兩個小容量杯子放在沖煮手把下方後，便可同時沖煮兩杯單份濃縮咖啡。



注意：單份濾杯僅適用於濃縮咖啡易濾包 (45 mm)。

將濾杯裝到沖煮手把上

1. 將濾杯放入沖煮手把，確保濾杯凸起對齊沖煮手把凹口（請見圖 3）。
2. 將濾杯向左或向右轉動，鎖入定位（請見圖 4）。

注意：若要將濾杯取下並清潔，請將濾杯向左或向右轉動，讓濾杯凹口對齊沖煮手把凸起，然後取下。

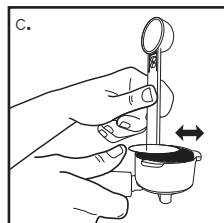
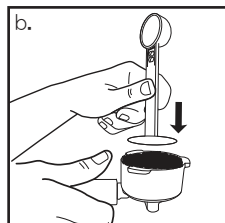
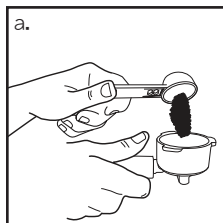
警告：請先確定濾杯已冷卻，再將其從沖煮手把取下。

加入咖啡

依下列說明安裝選擇的濾杯：

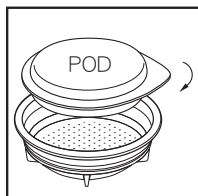
使用咖啡粉：

- a. 在濾杯中放入新鮮的細濃縮咖啡粉（請勿滿溢）。
- b. 確實平均填壓咖啡粉。
- c. 清除邊緣的多餘咖啡粉，確保正確安裝在沖煮頭下。



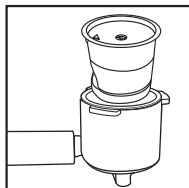
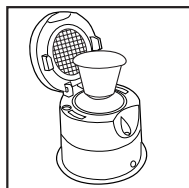
使用濃縮咖啡易濾包

將易濾包放入單份濃縮咖啡專用的濾杯。務必將超出濾杯的易濾包紙（若有）塞入濾杯，確保沖煮時妥善密封。



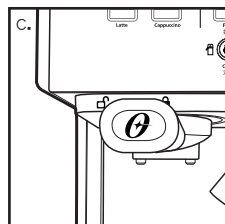
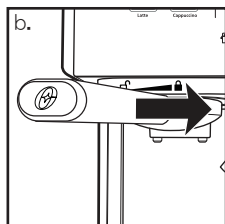
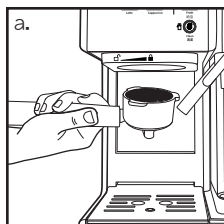
使用 Nespresso OriGINAL LINE(家用系統)*膠囊專用沖煮手把

掀起 Nespresso Original Line(家用系統)*膠囊濾杯的蓋子。將 Nespresso Original Line(家用系統)*膠囊放入濾杯，再蓋上蓋子。完成後，將 Nespresso Original Line(家用系統)*膠囊濾杯插入 Nespresso Original Line (家用系統)*膠囊專用沖煮手把。



安裝沖煮手把

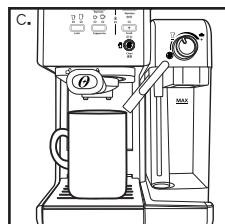
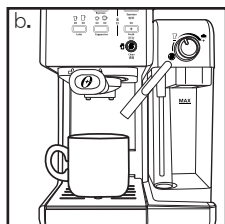
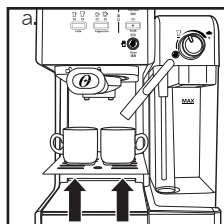
- 將沖煮手把置於沖煮頭下方。
- 妥善放置手把，使其對準設備上的開鎖圖示「☞」，然後裝入溝槽。
- 然後，將手把慢慢向右轉，直到對準設備上的閉鎖圖示「🔒」為止。



放置杯子

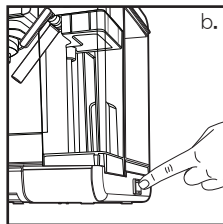
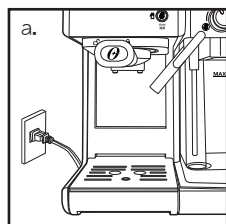
- 若使用小型咖啡杯沖煮濃縮咖啡或 OriginalLine Nespresso® *，請將可拆式滴水格柵插入高度調整槽，調整高度。
- 若使用大容量杯子沖煮卡布奇諾或拿鐵，請將可拆式滴水格柵置於可拆式滴水盤上。

小心：沖煮卡布奇諾或拿鐵時，請務必調整奶泡管導桿，讓奶泡供應管朝向使用的杯子內側。



開啟設備

- 務必將設備插頭插入適當的插座。
- 使用設備右側的開啟／關閉「I/O」開關，將其切換至「I」開啟設備。



加熱過程中，2 個控制面板指示燈（濃縮咖啡加熱器「☼」和蒸汽加熱器「☼」）會開始閃爍，直到水和牛奶（若沖煮卡布奇諾或拿鐵）達到完美溫度為止。這些指示燈持續亮著後，即可開始使用設備。

選擇功能

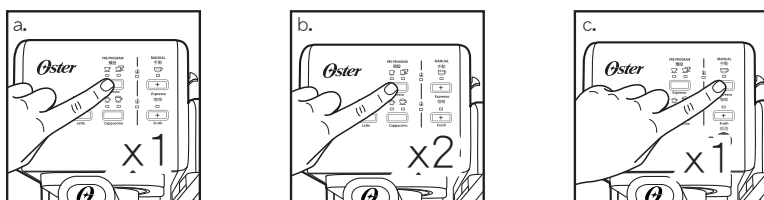
沖煮濃縮咖啡

- 按一下濃縮咖啡按鈕「☕」，沖煮單份濃縮咖啡。單份濃縮咖啡指示燈會亮起。指示燈開始閃爍，代表正在沖煮單份濃縮咖啡。
- 按兩下濃縮咖啡按鈕「☕」，沖煮雙份濃縮咖啡、或兩杯單份濃縮咖啡。雙份濃縮咖啡指示燈會亮起。指示燈開始閃爍，代表正在沖煮雙份濃縮咖啡。

使用這兩個濃縮咖啡自動沖煮功能時，設備會根據您的選擇，開始沖煮濃縮咖啡。沖煮程序結束後，設備會自動停止，且指示燈會持續亮著，代表程序已完成。然後您就能開始享用美味的濃縮咖啡！

注意：若要沖煮少於預設量的咖啡，可在達到所需咖啡量時，按下功能按鈕，停止沖煮程序。

- 按一下濃縮咖啡手動沖煮按鈕「☕^{手動}」，依個人喜好沖煮濃縮咖啡。完成後，再按一下濃縮咖啡手動沖煮按鈕「☕^{手動}」，停止沖煮。



沖煮 Nespresso OriGINAL LINE(家用系統)*膠囊

按一下濃縮咖啡按鈕「☕」，沖煮單份 Nespresso Original Line(家用系統)*膠囊。單份濃縮咖啡指示燈會亮起。指示燈開始閃爍，代表正在沖煮單份濃縮咖啡。

- 沖煮後，倒掉殘留在 Nespresso® OriginalLine 膠囊專用濾杯上方的水。
- 讓 Nespresso® OriginalLine 膠囊專用沖煮手把冷卻，再取出膠囊。

沖煮卡布奇諾

沖煮卡布奇諾之前，請先依個人喜好調整奶泡高度，將奶泡控制旋鈕向右轉可增加奶泡（卡布奇諾），向左轉則可減少奶泡（拿鐵）。

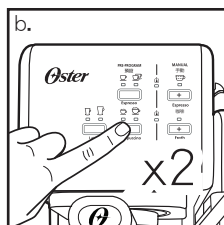
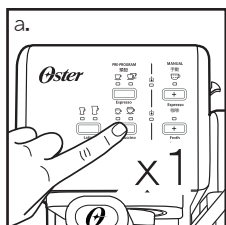
增加奶泡

減少奶泡



注意：沖煮過程中，亦可調整奶泡高度。

- 按一下卡布奇諾按鈕「☕」，沖煮小杯卡布奇諾。小杯卡布奇諾指示燈會亮起。指示燈開始閃爍，代表正在沖煮小杯卡布奇諾。
- 按兩下卡布奇諾按鈕「☕」，沖煮大杯卡布奇諾。大杯卡布奇諾指示燈會亮起。指示燈開始閃爍，代表正在沖煮大杯卡布奇諾。

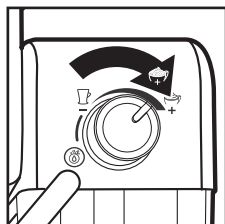


設備會根據您的選擇，開始沖煮卡布奇諾。沖煮程序結束後，設備會自動停止，且指示燈會持續亮著，代表程序已完成。然後您就能開始享用美味的卡布奇諾！

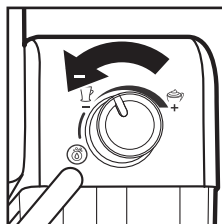
沖煮拿鐵

沖煮拿鐵之前，請先依個人喜好調整奶泡高度，將奶泡控制旋鈕向右轉可增加奶泡（卡布奇諾），向左轉則可減少奶泡（拿鐵）。

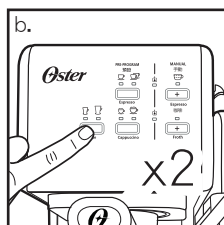
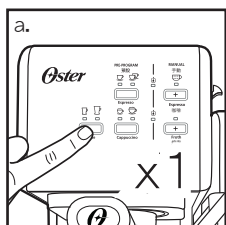
增加奶泡



減少奶泡



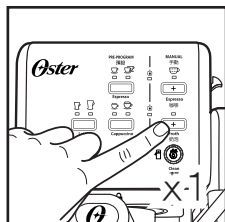
- 按一下拿鐵按鈕「☕」，沖煮小杯拿鐵。小杯拿鐵指示燈會亮起。指示燈開始閃爍，代表正在沖煮小杯拿鐵。
- 按兩下拿鐵按鈕「☕」，沖煮大杯拿鐵。大杯拿鐵指示燈會亮起。指示燈開始閃爍，代表正在沖煮大杯拿鐵。



設備會根據您的選擇，開始沖煮拿鐵。沖煮程序結束後，設備會自動停止，且指示燈會持續亮著，代表程序已完成。然後您就能開始享用美味的拿鐵！


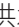
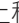
調製奶泡

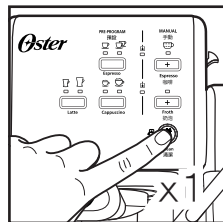
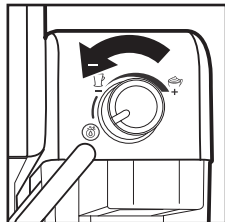
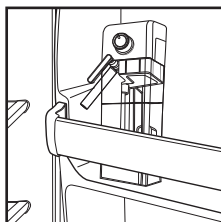
義式膠囊兩用咖啡機亦可用來單獨調製奶泡。若要增加飲料的奶泡量，或是為其他飲料調製奶泡，如瑪奇朵、熱巧克力、香料奶茶等，可按下奶泡手動調製按鈕「^{Froth}奶泡」。完成後，再按一下奶泡手動調製按鈕「^{Froth}奶泡」，停止調製。



沖煮加牛奶的飲料後

沖煮加牛奶的飲料後，可將設備的牛奶槽直接放在冰箱中（供下次使用），或倒掉剩下的牛奶。



將大容量空杯（容量至少 325 mL / 11 fl. oz.）放在奶泡供應管下方。將奶泡控制旋鈕逆時針轉至清潔位置「」，再按下清潔按鈕「」，啟動清潔功能。讓設備供水清洗供應管，直到流出清水為止，然後再次按下清潔按鈕「」，停止程序。





清潔義式膠囊兩用咖啡機

清潔牛奶槽和奶泡管

雖然可將留有牛奶的牛奶槽存放在冰箱中，但務必定期清潔牛奶槽和奶泡管，以免堵塞和堆積殘渣。若要清潔牛奶槽，請依下列說明操作：

1. 扳起牛奶槽釋放按鈕，同時抓住牛奶槽的蓋子，將牛奶槽滑出並從設備取下。
2. 取下牛奶槽的蓋子。
3. 倒掉殘留的牛奶，然後用溫肥皂水徹底沖洗並清洗牛奶槽及其蓋子。務必充分沖洗並擦乾。請勿使用磨蝕性清潔劑和菜瓜布，以免刮傷表面。注意：另可使用洗碗機（上層架）清洗牛奶槽。請勿將牛奶槽的蓋子放入洗碗機。
4. 將水加入牛奶槽和水箱中，且均不得超過最高水位線。將水箱裝回設備上。若要將牛奶槽裝回設備上，請扳起牛奶槽釋放按鈕，同時抓住蓋子部分，將牛奶槽滑入。
5. 在奶泡供應管下方放置大容量空杯。
6. 將奶泡控制旋鈕逆時針轉至清潔位置「☉」，再按下清潔按鈕「☉」，啟動清潔功能。設備會開始釋放蒸汽，並送入奶泡供應管中。讓清潔程序持續進行，直到牛奶不再從供應管流出，或程序自動停止為止。
7. 將奶泡高度控制旋鈕轉至拿鐵位置「☺」，再按下奶泡手動調製按鈕「」。讓奶泡手動調製程序執行 45 秒，然後再次按下奶泡手動調製按鈕「」，停止程序。
8. 倒掉牛奶槽中殘留的水，將牛奶槽裝回設備上。應感覺牛奶槽卡入定位。

清潔濾杯

1. 若要取下濾杯下方的可拆式底蓋，請將底蓋逆時針轉向解鎖圖示「」。
2. 用溫肥皂水清洗可拆式底蓋和濾杯。務必充分沖洗並擦乾。
3. 將可拆式底蓋裝回濾杯上，方式為將底蓋插入定位，再順時針旋轉（朝解鎖圖示「」的反方向），直到聽見卡嗒一聲。

清潔沖煮頭、沖煮手把和濾杯

1. 將設備右側的開啟／關閉「I/O」開關，切換至關閉位置「O」，然後將電源線插頭從插座拔下。
2. 部分金屬零件可能仍十分燙手。在零件冷卻之前，請勿用手碰觸。
3. 取下沖煮手把並倒掉咖啡粉、或用過的易濾包／Nespresso Original Line（家用系統）*膠囊。用溫肥皂水徹底清洗沖煮手把和濾杯。務必充分沖洗並擦乾。
注意：請勿使用洗碗機清洗沖煮手把和濾杯。
4. 用濕布或紙巾擦拭設備沖煮頭的下半部，拭除可能殘留的咖啡粉。
5. 將沖煮手把（未加裝任何濾杯）裝回設備的沖煮頭中，直到鎖入定位。
6. 在沖煮手把下方放置大容量空杯。

7. 將電源線插頭插入插座。將開啟／關閉「I/O」開閉切換至開啟位置「I」。
8. 按一下濃縮咖啡按鈕「☕」，讓設備用水沖煮，直到自動停止。

清潔水箱

1. 取下水箱，並將殘留的水倒入洗碗槽。建議每次使用後均清空水箱。
2. 用溫肥皂水徹底清洗水箱及其蓋子。務必充分沖洗並擦乾。
注意：請勿使用洗碗機清洗水箱或其蓋子。

清潔設備

1. 用濕軟布擦拭外殼。請勿使用磨蝕性清潔劑或菜瓜布，以免刮傷表面。
2. 請勿將任何沖煮手把留在沖煮頭中，否則可能損害沖煮濃縮咖啡時，沖煮頭與沖煮手把之間的密封。

小心：請勿將設備浸泡於水或任何其他液體中。

除垢

累積在設備內部的礦物沉澱物會影響設備運作。一旦發現沖煮濃縮咖啡所需的時間變長，或蒸汽過多的現象，請務必為設備除垢。此外，您也可能發現沖煮頭表面出現白色沉澱物。

清潔頻率視飲用水硬度而定。下表為建議的清潔間隔。

建議清潔間隔




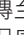

水質	清潔頻率
軟水（過濾水）	每 80 次沖煮循環
硬水（自來水）	每 40 次沖煮循環

為水箱除垢：

1. 在水箱中倒入新鮮、未稀釋的家用白醋。
2. 在白醋溶液留在水箱中，並將水箱裝在設備上，靜置一整夜。
3. 取下水箱，並將白醋倒入洗碗槽。
4. 用自來水徹底沖洗水箱，方式為在水箱中加入半滿的水，然後將水倒入洗碗槽，重複此步驟兩次。

為內部零件除垢：

1. 確保先依上述「除垢」步驟操作，為水箱內部除垢。
2. 務必將開啟／關閉開關切換至關閉位置「O」，並將電源線從插座拔除。將新鮮家用白醋和過濾水／瓶裝水以 1:1 的比例製成混合液，倒入水箱中，水位須在最高水位線(MAX)以下。
3. 插入沖煮手把（加裝濾杯，不放入咖啡），並將大容量空杯放在滴水盤上方、沖煮手把下方。
4. 將電源線插頭插入插座。
5. 將開啟／關閉開關切換至「I」開啟設備，2 個控制面板指示燈（濃縮

- 咖啡加熱器「」和蒸汽加熱器「」）持續亮著後，按兩下濃縮咖啡自動沖煮按鈕「」。白醋會開始流經設備，並自動停止。
- 將大容量空杯（容量至少 500 mL / 17 oz）放在奶泡供應管下方。將奶泡控制旋鈕逆時針轉至清潔位置「」，再按下清潔按鈕「」，啟動清潔功能。讓清潔程序持續進行，直到牛奶不再從供應管流出，或程序自動停止為止。
 - 視需要重複進行步驟 1 - 6，純粹使用自來水沖掉殘留在機器內的白醋。

問題、成因和解決方案

問題	成因	解決方案
咖啡未流出。	<ul style="list-style-type: none"> 水箱無水。 咖啡粉顆粒太細。 濾杯中有太多咖啡。 設備未開啟或插頭未插入。 過度填壓咖啡。 	<ul style="list-style-type: none"> 加水。 研磨顆粒適中的咖啡粉。 在濾杯中放入較少咖啡。 將設備插頭插入插座，然後開啟設備。 在過濾槽重新放入咖啡，並輕輕壓實。
咖啡從沖煮手把邊緣溢出。	<ul style="list-style-type: none"> 未將沖煮手把轉至完全鎖定位置。 咖啡粉出現在過濾槽邊緣。 濾杯中有太多咖啡。 	<ul style="list-style-type: none"> 將沖煮手把轉至完全鎖定位置。 將邊緣擦拭乾淨。 放入較少咖啡。
牛奶未形成奶泡，或未從奶泡管流出。	<ul style="list-style-type: none"> 缺少蒸汽。 奶泡管堵塞。 	<ul style="list-style-type: none"> 確保水箱中有足夠的水。 依說明操作，清潔牛奶槽和奶泡管。
咖啡太快流出。	<ul style="list-style-type: none"> 咖啡粉顆粒太粗。 濾杯中的咖啡不足。 	<ul style="list-style-type: none"> 使用較細的咖啡粉。 在濾杯中放入更多咖啡。
咖啡味道太淡。	<ul style="list-style-type: none"> 使用雙份濃縮咖啡專用的單份濾杯。 咖啡粉顆粒太粗。 	<ul style="list-style-type: none"> 使用雙份濃縮咖啡專用的雙份濾杯。 使用較細的咖啡粉。
控制面板指示燈輪流閃爍。	<ul style="list-style-type: none"> 水箱水量不足。 在兩個控制面板指示燈持續亮著之前，按下沖煮功能按鈕。 	<ul style="list-style-type: none"> 為水箱加水。 等到兩個控制面板指示燈持續亮著，代表機器已就緒。

義式膠囊兩用咖啡機 保固書

型號	BVSTEM6701	※ 購買日期	保 證 期 間	標有「※」的欄位如有漏填情形則無效，請務必確認是否已確實填寫。如發現尚未填寫，請立刻請購買的商家協助填寫。本保證書不會再發出，請妥善保存，避免遺失。
		年 月 日	自購買日起 主機 1 年	
※ 消費者	地址	先生/小姐		
	姓名			
※ 販售處	地 址	先生/小姐		
	店 名			

親愛的消費者您好！感謝您選購本公司代理之優質商品，為確保您的權益，請詳細閱讀以下事項。

1. 本商品保固期：商品購買日起一年，提供恆隆行於台澎金馬地區售出商品保固服務。
2. 保固期認定：自商品購買日起算，以購買憑證及保證書上店家登記日期為準，如無以上日期資料或商品非經購買取得，將以商品出廠日期加上三個月認定。
3. 保固期內，如按照使用說明書正常使用下，商品故障無法使用，憑本保證書，商品檢驗及零件更換一律免費。
4. 在下列情況，不論是否在保固期限內，維修得酌收維修費及零件費用：
 - A. 因天災(如：火災、水災、地震、鼠禍、蟲害、雷擊…等)而導致之損壞或故障。
 - B. 經判定為操作因使用不當造成的產品損壞(包括但不限於自行使用變壓器、使用錯誤的電流、電壓，將產品插入不合適的插座及其他人為損壞)。
 - C. 擅自改裝商品或經外人檢修所引起之故障或損壞。
 - D. 係起因於外來因素者(如電壓誤用、裝置不當、搬運碰撞、進水、進沙、進塵、硫磺氣或油酸等化學因素所引起之腐蝕生鏽…等)。
 - E. 未能出示服務保證書，證明為保固期間內；或保證書損毀至字跡無法辨認時；或保證書記載內容與實物不符者(機型、機號、購買日期)。
 - F. 產品之配件(如濾網、濾網籃、隨行咖啡杯、杯蓋、底蓋)等正常使用所致產品耗損、老化。
 - G. 產品附件，包括但不限紙盒、說明書、濾網、濾網籃、隨行咖啡杯、杯蓋、底蓋…等各種隨機附贈之附件等損耗品，如有損壞或遺失，將不在保證範圍內，請另行購買。
 - H. 因使用致外觀自然污舊或刮傷，或其他不符服務保證規定者。
5. 保固期內天災人為因素以及非保固期內之維修，按維修及零件工本計費，如經維修單位檢驗報價後不維修時，將收取檢驗工本費用300元整。
6. 零件備料均有期限，超過期限者以替代零件維修，如無代用零件敬請見諒。
7. 商品維修時請檢附保證書正本，如無其他購買憑證證明為保固期內，將以保固外維修方式處理。
8. 保固期間商品經維修或替換後，保固期仍以原購買日起算，如無購買憑證資料，將以原始商品出廠日期加上三個月認定。
9. 商品故障送修方式：
 - A. 網路報修：請上網 www.hengstyle.com 登錄會員，填寫維修紀錄單。
 - B. 電話報修：請直撥客服專線 0800-251-209。
 本公司特約物流公司收送貨，單趟運費為100元整。
10. 維修收費方式：委由物流公司貨到收款。
11. 請注意透過郵購，網購或電視購物購買本公司商品之法定鑑賞期間內，退/換貨須保持商品之原樣及完整性(含原包裝、配件及贈品)，若有缺件或一經使用後恕不接受退/換貨。

 恆隆行  hengstyle

客服專線:0800-251-209
線上服務平台:www.hengstyle.com
客服信箱:hengstyle@hlh.com.tw

美國OSTER® Ball 經典隨鮮瓶果汁機 保固書

機 型	BLSTMM		※ 購買日期	保 證 期 間
			年 月 日	自購買日起 主機 1 年
※ 販 售 處	地 址	〒		
	店 名			
			☎	

標有「※」的欄位如有漏填情形則無效，請務必確認是否已確實填寫。如發現尚未填寫，請立刻請購買的商家協助填寫。本保證書不會再發出，請妥善保存，避免遺失。

親愛的消費者您好！感謝您選購本公司代理之優質商品，為確保您的權益，請詳細閱讀以下事項。

- 請於商品購買後立即上網(恆隆行hengstyle線上服務平台(<https://www.hengstyle.com>)或加入恆隆行LINE好友，完成保固資料登錄。
- 一指完成
加入恆隆行LINE好友，保固註冊，一指完成
請立即掃描恆隆行LINE 好友，立即享受保固上雲端！
步驟一：於Line上搜尋「恆隆行hengstyle」。或掃描QR code
步驟二：登錄或加入會員、在「保固註冊」選單中選擇購買商品並將購買發票拍照並上傳。
步驟三：待審核完成，保固立即生效！
**請於步驟二上傳購買憑證或到貨證明，若無憑證未來維修時仍須檢附購買資料，以利判別保固期期間。
- 本商品保固期：自商品購買日起一年，如係因可歸責於商品設計致生損壞或故障（本商品保證書第5條天然災害或人為因素等除外）時，恆隆行提供於台澎金馬地區售出商品之保固服務。
- 保固期認定：A.以購買憑證及保證書上店家登記購買日期為準。B.如無以上資料或商品非經購買取得，將以商品出廠日期加上三個月認定。
- 在下列情況，不論是否在保固期內，得酌收檢驗費、維修費及零件費等必要費用：
A. 因天災(包括但不限於火災、水災、地震、鼠禍、蟲害、雷擊等)而導致之損壞或故障。
B. 經判定因操作使用不當造成的產品損壞或故障。
C. 擅自改裝商品或經非總代理商檢修所引起之故障或損壞。
D. 係起因於外來因素者(包括但不限於搬運碰撞、進水、進沙、進塵、硫磺氣或油酸等化學因素所引起之腐蝕生鏽等)。
E. 未能出示商品保證書，證明於保固期內；或商品保證書已毀損至字跡無法辨認時；或商品保證書記載內容與實際不符者(包括但不限於機型、機號、購買日期等)。
F. 椅墊、餐盤、腳墊等正常使用所致產品耗損、老化。
G. 產品附件，包括但不限紙箱、袋、說明書等各種隨附損耗品，如有損壞或遺失，將不在保固範圍內。
H. 因使用致外觀自然污舊或刮傷，或其他不符本保固服務規定者。
I. 商品使用於營業場所、公共場所及特殊環境者。
- 保固期內天災人為因素以及非保固期內之檢驗維修，按檢驗、維修及零件工本費用計費，如經恆隆行報價後不予維修時，將酌收檢驗工本費用300元整。
- 零件備料均有期限，超過期限者以替代零件維修，如無代用零件敬請見諒。
- 商品維修時，請提供會員資料以利查詢保固期。如該商品無完成線上保固註冊請檢附保證書正本，如無其他購買憑證證明為保固期內，將以保固外維修方式處理。
- 保固期內商品經維修或替換後，保固期仍以原購買日起算，如發生遺失購買憑證資料或無線上登錄報固註冊，仍以原始商品出廠日期加上三個月認定。
- 商品故障送修方式：
A. 網路報修：請上網www.hengstyle.com登錄會員，填寫維修表單。
B. 電話報修：請直撥客服專線0800-251-209
非保固期內透過本公司特約物流公司收送貨，單趟運費為100元整。
- 維修收費方式：委由物流公司貨到收款
- 請注意於透過通訊交易、電視購物等虛擬通路購買本公司商品之法定鑑賞期間內，退/換貨須保持商品之原樣及完整性(包括但不限於原包裝、配件、贈品等)，若有缺件等情形恕不接受退/換貨。



Oster®



Ball經典隨鮮瓶果汁機

使用手冊

 恆隆行 hengstyle

客服專線: 0800-251-209
線上服務平台: www.hengstyle.com
客服信箱: hengstyle@hlh.com.tw

安全使用指南

在使用果汁機時，請遵守下列基本的安全注意事項：

使用前請詳閱本說明書

- 拔除電線前，請先抓住插頭，然後將插頭自插座拔出，勿直接拉扯電線。
- 為防止觸電危險，請勿將電線、插頭或馬達基座浸入水或其它液體中。
- 請勿讓電線懸掛在桌子或櫃檯邊緣，也不要讓電線與高溫表面接觸，以免造成電線損壞。
- 使用時請勿讓果汁機置於無人照看的情況。
- 當小孩使用本產品，或者在小孩附近使用本產品時，必須進行嚴密監管。
- 避免接觸運轉零件。果汁機正在運轉時，請勿將手或其它器具伸入隨行杯內，以免造成人身傷害或果汁機損壞。
- 果汁機刀頭鋒利，請務必小心處理。
- 請勿在隨行杯尚未正確扣上前，即先將刀頭安裝於馬達基座，以降低受傷危險。
- 請勿嘗試繞過開通果汁機電源的聯鎖系統。
- 請勿用果汁機攪拌熱的液體。
- 當電源線或插頭破損時，或在果汁機發生故障或任何損壞後，切勿進行任何操作。若發生前述狀況，請撥打客服專線0800-251-209，由維修人員檢修或更換零件。
- 本產品僅供家庭使用，請勿用於戶外或營業用途。
- 使用果汁機時請放置於水平面。
- 使用完畢時，或拆卸、安裝零件或清潔前，請先將插頭自插座拔出。
- 請依本使用手冊建議將果汁機用於建議用途。請勿使用非原廠生產之配件，包括瓶罐、容器或加工組裝零件，否則將導致火災、觸電危險或人身傷害。
- 本果汁機無使用者可自行維修之零件。如要維修，請撥打客服專線0800-251-209。
- 本電器不預期供生理、感知、心智能力、經驗或知識不足之使用者(包含孩童)使用，除非在對其負有安全責任的人員之監護或指導下安全使用。
- 孩童應受護，以確保孩童不嬉玩電器。
- 更換附件或接觸使用時運動之部件前，應切斷電源並取下插頭。

請妥善保管本使用手冊
注意：本產品僅供家庭使用

電源線說明

請遵守以下說明以確定安全使用電源線。

- 本產品配備一個極性插頭。本類型插頭的一腳比另一腳寬。此種安全插頭只能以一種方式插入極性插座。這種安全功能旨在減少觸電危險。若插頭無法完全插入，請翻轉方向再試。如果仍無法適用，請洽本公司維修服務專線0800-251-209，切勿自行嘗試拆解或以外力改變此插頭，破壞極性插頭的安全設計。
- 如有必要，您可使用延長線，但要確定遵守以下指南：
 - 延長線的標示額定電功率，必須至少是110V-60Hz。
 - 延長線請勿放置於檯面或桌面上，避免不慎絆倒。
 - 勿拉扯、扭轉或以其他方式濫用電源線。

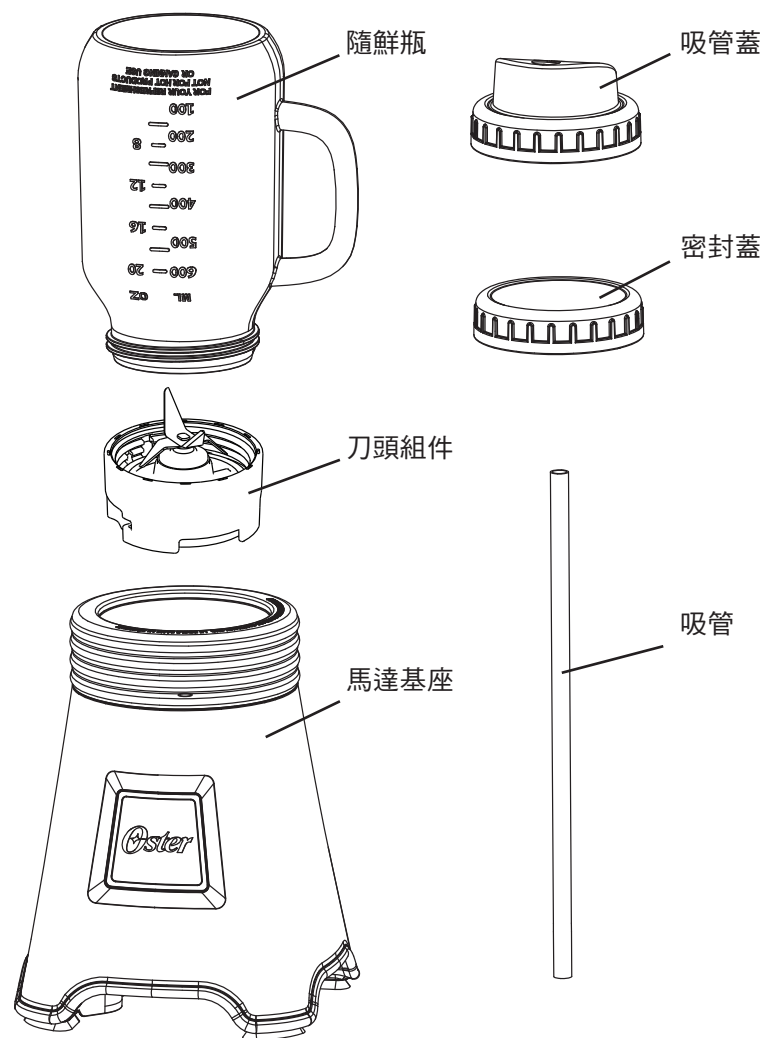
請在每1.5分鐘連續操作後停頓一分鐘讓機身冷卻，以延長使用壽命。

規格表

型號：	2165500, 2165486, 2165306, 2165444, 2165487
機型：	BLSTMM-AA1-082, BLSTMM-AA2-082, BLSTMM-AA3-082, BLSTMM-ABL-082, BLSTMM-ARD-082
電壓：	110V~60Hz
消耗功率：	250W
最大容量：	600ml
組裝時產品尺寸：	W140mm x H313mm x D150mm
淨重：	1.3kg
材質 / 耐熱溫度：	600ML隨鮮瓶：AS樹脂/90度C 刀頭組件：PA尼龍/200度C, ABS樹脂/70度C 墊圈：SILICON矽膠/200度C 吸管蓋：PP聚丙烯/70度C 密封蓋：PP聚丙烯/70度C 吸管：AS樹脂/80度C

歡迎使用Oster® Ball經典隨鮮瓶果汁機

產品說明



使用Oster® Ball經典隨鮮瓶果汁機

請按照清潔及收納須知的建議清洗及保養本產品

①

將隨鮮瓶置放於水平桌面，瓶口朝上。將材料置入隨鮮瓶。請確保注入的材料不超過600毫升最大容量標示線。



②

將刀頭固定於隨鮮瓶瓶口以順時針方向旋緊後將杯身倒轉。您可以透過以下方式讓果汁機開始運轉。

(1) 將刀頭的箭頭對準馬達基座的箭頭並輕壓瓶身將隨鮮瓶按入基座。停止按壓隨鮮瓶，果汁機即停止運轉。

(2) 將刀頭的箭頭對準馬達基座的箭頭，並將隨鮮瓶以順時針方向用力扣上馬達基座固定。將隨鮮瓶以逆時針方向向自馬達基座轉開，果汁機即停止運轉。



③

反轉隨鮮瓶置放於桌面。將刀頭轉下換為吸管蓋，插上吸管即可飲用；或換為密封蓋將隨鮮瓶隨身攜帶，輕鬆享用DIY健康飲品。



提示：飲用完畢後，請將隨鮮瓶清洗乾淨，即可盛裝水或其它冷飲。

備註：為達到最佳調理效果，請按照下列順序將所需材料注入隨鮮瓶中：液體 → 新鮮食材 → 冷凍水果 → 優格或冰淇淋。

重要提示：本產品僅適用標準配備之隨鮮瓶。果汁機座和刀頭請勿和玻璃瓶或其它樣式隨行杯一起使用。僅建議用於冷飲。

調理訣竅

- 除非食譜另有說明，請先將液體放入瓶中。
- 將所有硬質蔬果切成片狀，尺寸不大於1.8公分至2.5公分。
- 請勿填裝過多材料於隨鮮瓶中。
- 本產品是依健康飲品調理用途設計，請勿用來攪打馬鈴薯泥、蛋白、替代乳製品、麵糰或生肉。
- 調理固體食材（堅果、冰塊、冷凍蔬果等）時，加入之液體至少需蓋過食材表面。

如欲使用其他調理功能，包含打發、研磨及切碎成丁，可上Hengstyle網站 hengstyle@hlh.com.tw 選購相關配件。

清潔及收納須知

重要提示：在清理本產品前請先拔掉電源。請勿將馬達基座浸泡於水或其它液體中。

使用沾有溫和清潔劑的濕海綿清潔馬達基座外部。除馬達基座、電線及插頭外，所有零件都可以放入洗碗機清洗，水溫勿高於部件耐熱溫度(參考本手冊第3頁所列各材質之耐熱溫度)，您可以將基座、電線及插頭以外的零件浸於溫肥皂水清洗。沖洗後請徹底晾乾再收納。

收納

清洗完畢並晾乾後，請把刀頭重新裝於隨鮮瓶瓶口，再反轉置入馬達基座收納。

維修

本果汁機無使用者可自行維修之零件。如要維修，請撥打客服專線0800-251-209。

食譜

本公司並未測試這些食譜，對於任何食譜的成果概不負責。食譜無法達到希望的結果，是由於食材、烹煮溫度、烹煮時間、打錯字、錯誤、疏忽或個人烹煮能力有偏差所致。使用蛋類、雞肉或魚肉等生鮮食材時，請務必自行做最佳判斷。

食譜

晨光活力特調

份量：1份(540毫升)

牛奶1杯
去蒂剖半草莓1杯
去皮切丁奇異果1杯
草莓優格1/2杯
果糖1大匙

1. 將牛奶倒入隨行杯，再放入草莓、奇異果、草莓優格和果糖。扣上並旋緊刀頭。
2. 將隨行杯倒轉置入馬達基座攪拌20~30秒，或直到攪拌均勻為止。
3. 取下隨行杯，反轉置於水平面，將刀頭更換為防漏即飲杯蓋。

檸檬覆盆子冰沙

份量：1份(540毫升)

牛奶1杯
香草精1茶匙
冷凍覆盆子1又1/2杯
檸檬優格180毫升

1. 將牛奶和香草精倒入隨行杯，再放入覆盆子和檸檬優格。扣上並旋緊刀頭。
2. 將隨行杯倒轉置入馬達基座攪拌20~30秒，或直到攪拌均勻為止。
3. 取下隨行杯，反轉置於水平面，將刀頭更換為防漏即飲杯蓋。

食譜

冰火可可特調

份量：1份(540毫升)

牛奶1杯
熱可可2大匙
冰塊1杯
巧克力冰淇淋1/2杯
香草優格180毫升

1. 將牛奶倒入隨行杯，再放入熱可可、冰塊、巧克力冰淇淋和香草優格。扣上並旋緊刀頭。
2. 將隨行杯倒轉置入馬達基座攪拌20~30秒，或直到攪拌均勻為止。
3. 取下隨行杯，反轉置於水平面，將刀頭更換為防漏即飲杯蓋。

食譜

早安美莓

份量：1份(540毫升)

牛奶1杯
香草精1/4茶匙
燕麥片1/4杯
冷凍綜合漿果1杯
原味優格180毫升
果糖1大匙

1. 將牛奶和香草精倒入隨行杯，再放入燕麥片、冷凍漿果、原味優格和果糖。扣上並旋緊刀頭。
2. 將隨行杯倒轉置入馬達基座攪拌20~30秒，或直到攪拌均勻為止。
3. 取下隨行杯，反轉置於水平面，將刀頭更換為防漏即飲杯蓋。

蛋白質能量飲

份量：1份(540毫升)

豆漿1杯
蜂蜜2大匙
核桃1/4杯
肉桂粉1/2~1/4茶匙
香草優格1又1/4杯

1. 將豆漿和蜂蜜倒入隨行杯，再放入核桃、肉桂粉和香草優格。扣上並旋緊刀頭。
2. 將隨行杯倒轉置入馬達基座攪拌20~30秒，或直到攪拌均勻為止。
3. 取下隨行杯，反轉置於水平面，將刀頭更換為防漏即飲杯蓋。

設備名稱：Oster Ball經典隨鮮瓶果汁機 Equipment name		型號（型式）： Type designation (Type)		BLSTMM-BBK, BLSTMM-BBL, BLSTMM-BRD, BLSTMM-BWH, BLSTMM-BGN, BLSTMM-BPP, BLSTMM-BA1, BLSTMM-BA2, BLSTMM-BA3, BLSTMM-BA4, BLSTMM-BA5, 2165500, 2165486, 2165306, 2165444, 2165487		
單元 Unit	限用物質及其化學符號 Restricted substances and its chemical symbols					
	鉛 Lead (Pb)	汞 Mercury (Hg)	鎘 Cadmium (Cd)	六價鉻 Hexavalent chromium (Cr ⁺⁶)	多溴聯苯 Polybrominated biphenyls (PBB)	多溴二苯醚 Polybrominated diphenyl ethers (PBDE)
非分離式電源線組	○	○	○	○	○	○
電源線材	○	○	○	○	○	○
內部配線	○	○	○	○	○	○
X電容	○	○	○	○	○	○
Y電容	○	○	○	○	○	○
微動開關	○	○	○	○	○	○
馬達	○	○	○	○	○	○
馬達溫度保險絲	○	○	○	○	○	○
塑膠	○	○	○	○	○	○
絕緣套管	○	○	○	○	○	○
電源線固定座 (電源線壓線板)	○	○	○	○	○	○

備考1. “超出0.1 wt %” 及 “超出0.01 wt %” 係指限用物質之百分比含量超出百分比含量基準值。

Note 1: "Exceeding 0.1 wt %" and "exceeding 0.01 wt %" indicate that the percentage content of the restricted substance exceeds the reference percentage value of presence condition.

備考2. “○”係指該項限用物質之百分比含量未超出百分比含量基準值。

Note 2: “○” indicates that the percentage content of the restricted substance does not exceed the percentage of reference value of presence.

備考3. “—”係指該項限用物質為排除項目。

Note 3: The “—” indicates that the restricted substance corresponds to the exemption.

Oster®

© 2021 Sunbeam Products, Inc. All rights reserved. Distributed by Newell Rubbermaid Asia Pacific Limited, 40/F Manhattan Place, 23 Wang Tai Road, Kowloon Bay, Hong Kong. One Year Limited Warranty – see inside for details.

OSTER® 都會經典快煮壺 保固書

型號	KEST800 / KEST801		※ 購買日期	年 月 日	保 證 期 間
※ 販 售 處	地 址	店 名	自購買日起	主 機	1 年

標有「※」的欄位如有漏填情形則無效，請務必確認是否已確實填寫。如發現尚未填寫，請立刻請購買的商家協助填寫。本保證書不會再發出，請妥善保存，避免遺失。

親愛的消費者您好！感謝您選購本公司代理之優質商品，為確保您的權益，請詳細閱讀以下事項。

- 請於商品購買後立即上網(恆隆行hengstyle線上服務平台(<https://www.hengstyle.com>)或使用專屬APP完成保固資料登錄。
- 恆隆行智能管家APP—保固隨行 一指完成
請立即掃描下載恆隆行智能管家APP，只要簡單三步驟，立即享受保固上雲端！
步驟一：於Google Play或App Store上搜尋「恆隆行」。或掃描QR code
步驟二：登錄或加入會員、在「保固註冊」選單中選擇購買商品並將購買發票拍照並上傳。
步驟三：待審核完成，保固立即生效！
**請於步驟二上傳購買憑證或到貨證明，若無憑證未來維修時仍須檢附購買資料，以利判別保固期間。
本商品保固期：自商品購買日起一年，如係因可歸責於商品設計致生損壞或故障（本商品保證書第5條天然災害或人為因素等除外）時，恆隆行提供於台澎金馬地區售出商品之保固服務。
- 保固期認定：A.以購買憑證及保證書上店家登記購買日期為準。B.如無以上資料或商品非經購買取得，將以商品出廠日期加上三個月認定。
- 在下列情況，不論是否在保固期內，得酌收檢驗費、維修費及零件費等必要費用：
A. 因天災(包括但不限於火災、水災、地震、鼠禍、蟲害、雷擊等)而導致之損壞或故障。
B. 經判定因操作使用不當造成的產品損壞或故障。
C. 擅自改裝商品或經非總代理商檢修所引起之故障或損壞。
D. 係起因於外來因素者(包括但不限於搬運碰撞、進水、進沙、進塵、硫磺氣或油酸等化學因素所引起之腐蝕生鏽等)。
E. 未能出示商品保證書，證明於保固期內；或商品保證書已毀損至字跡無法辨認時；或商品保證書記載內容與實際不符者(包括但不限於機型、機號、購買日期等)。
F. 椅墊、餐盤、腳墊等正常使用所致產品耗損、老化。
G. 產品附件，包括但不限紙箱、袋、說明書等各種隨附損耗品，如有損壞或遺失，將不在保固範圍內。
H. 因使用致外觀自然污舊或刮傷，或其他不符本保固服務規定者。
I. 商品使用於營業場所、公共場所及特殊環境者。
- 保固期內天災人為因素以及非保固期內之檢驗維修，按檢驗、維修及零件工本費用計費，如經恆隆行報價後不予維修時，將酌收檢驗工本費用300元整。
- 零件備料均有期限，超過期限者以替代零件維修，如無代用零件敬請見諒。
- 商品維修時，請提供會員資料以利查詢保固期。如該商品無完成線上保固註冊請檢附保證書正本，如無其他購買憑證證明為保固期內，將以保固外維修方式處理。
- 保固期內商品經維修或替換後，保固期仍以原購買日起算，如發生遺失購買憑證資料或無線上登錄報固註冊，仍以原始商品出廠日期加上三個月認定。
- 商品故障送修方式：
A. 網路報修：請上網www.hengstyle.com登錄會員，填寫維修表單。
B. 電話報修：請直撥客服專線0800-251-209
非保固期內透過本公司特約物流公司收送貨，單趟運費為100元整。
- 維修收費方式：委由物流公司貨到收款
- 請注意於透過通訊交易、電視購物等虛擬通路購買本公司商品之法定鑑賞期間內，退/換貨須保持商品之原樣及完整性(包括但不限於原包裝、配件、贈品等)，若有缺件等情形恕不接受退/換貨。



Oster®



型號 KEST800 / KEST801

操作手冊 都會經典快煮壺

使用本電器前，請先閱讀所有說明

 恆隆行 hengstyle

客服專線: 0800-251-209
線上服務平台: www.hengstyle.com
客服信箱: hengstyle@hlh.com.tw

© 2019 Sunbeam Products, Inc. All rights reserved. Distributed by Newell Rubbermaid Asia Pacific Limited, 40/F Manhattan Place, 23 Wang Tai Road, Kowloon Bay, Hong Kong. One Year Limited Warranty – see inside for details.

P.N.199504 Rev A
中國印製

KEST800-082_KEST801-082_19CM2
GCDS-OST-SL

重要防護措施

使用電器用品時，務必遵守基本安全防護措施，以降低火災、觸電和／或人員受傷的風險，包含以下各點：

使用前請先詳閱所有說明。

- 請先檢查電器標示的電壓，是否與當地主電源電壓相符，再連接電器。
- **請勿**觸碰高溫表面。應使用把手或旋鈕。
- 為防止觸電，**請勿**將本電器和電源座，浸入水或其他液體中。
- 本電器非供具身體、感官或精神障礙／經驗或知識不足的人員（包含孩童）使用，除非使用本電器時，由其監護人在旁監督或指導。孩童應受人監督，確保他們不會將本電器當成玩具。
- 本電器可供 8 歲以上孩童和具有身體、感官或精神障礙／經驗或知識不足的人員使用，但應有人在旁監督或指導，確保其安全使用本電器並瞭解相關危險。孩童不應將本電器當成玩具。由孩童進行清潔和使用保養時，應有人在旁監督。
- 由孩童使用本電器、或於孩童附近使用本電器時，成人須密切監督。
- 不使用時、更換位置前及清潔前，請將電源座插頭從電源插座拔下。請先待本器具冷卻後，再安裝或拆卸部件以及清潔。
- **請勿**在電線或插頭受損、電器故障或有任何受損的情況下，操作任何電器。請將本電器送回恆隆行維修服務中心，進行檢修或調整。
- **請勿**使用非製造商建議的配件；這類配件可能會造成火災、觸電或人員受傷。
- **請勿**於室外使用。
- **請勿**讓電線懸掛在桌緣，或觸碰高溫表面。
- **請勿**將快煮壺置於高溫的瓦斯爐或電磁爐的上方或附近、或加熱的烤箱中。
- 請先確保快煮壺在電源座上正確就位，再將插頭插入插座或開啟電源。若要拔除插頭，請先將開關切換至「OFF」，再從插座拔除插頭。
- 請先將快煮壺從電源座移開，再加水或倒水。**請勿**在未手動或自動關閉電源之前，將快煮壺從電源座移開。
- 僅限搭配隨附的電源座使用快煮壺，反之亦然。

- **請勿**將本電器挪作他用。
- 務必將快煮壺放在堅硬平坦的表面上，以免阻斷電器底下的氣流。
- 熱水可能會造成嚴重燙傷。快煮壺裝有熱水時，請多加小心。
- 如果在加熱期間取下蓋子，可能會造成燙傷。
- 本電器僅供家用、或用於例如：商店、辦公室及其他工作場所的員工餐廳；農舍；供旅館、汽車旅館及其他住宿場所的房客使用；供食宿的場所等類似應用。

本電器僅供家用。

請妥善保存說明書

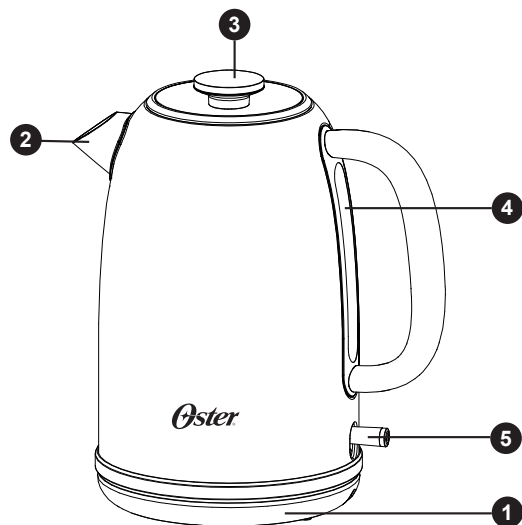
注意事項：

警告：

- 熱水可能會造成嚴重燙傷。快煮壺裝有熱水時，請多加小心。
 - 加水時，嚴禁超過快煮壺的最高水位線。如果快煮壺的水太滿，滾水可能會從壺嘴噴出，造成燙傷。
 - 將電器自基座移開前，先確定開關已關閉。
1. 請將快煮壺放在遠離桌緣的地方。
 2. 本快煮壺僅限用於煮水。請勿用本電器加熱其他液體，或嘗試烹煮任何食物。
 3. 嚴禁將快煮壺放在高溫表面附近。
 4. 僅限手洗。沒有可用洗碗機清潔的零件。
 5. 請勿強行將開關維持在「ON」，以免損壞自動斷電機制。
 6. 從快煮壺倒水時，請壓住蓋子上方。
 7. 在開水加熱或煮沸期間，請勿打開蓋子。若要在開水煮沸後，立即打開蓋子，請多加小心：快煮壺冒出的蒸汽非常燙。
 8. 使用期間及使用後一段時間，請勿觸碰壺身，因為壺身非常燙。拿起快煮壺時，請務必抓著把手。
 9. 請勿將快煮壺或電源座浸入水或其他液體中。

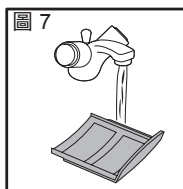
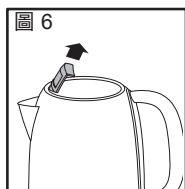
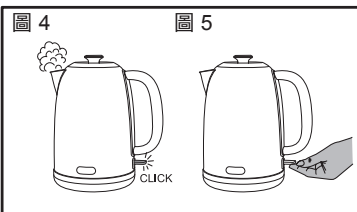
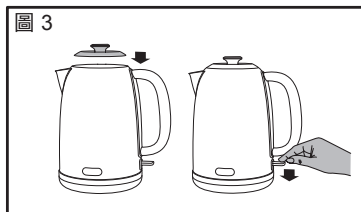
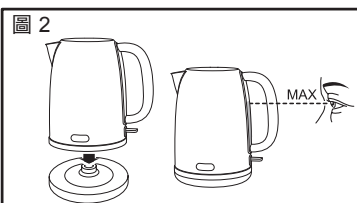
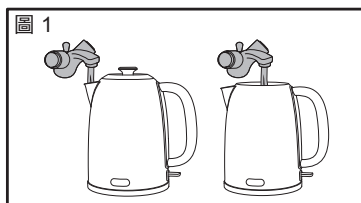
型 號：	KEST800/KEST801
電 壓：	110V-60Hz
產品尺寸 (W*H*D)：	W220mm x H270mm x D160mm
淨 重：	1.194kg
消耗功率：	1200W
材質/耐熱溫度：	壺蓋手柄：PP聚丙烯/126度C 支架：PP聚丙烯/126度C 濾網架、濾網：PP聚丙烯/126度C 水尺面、底蓋：PP聚丙烯/126度C 燈罩：PP聚丙烯/126度C

電器說明



1. 360° 旋轉式電源座與電源線收納槽
2. 壺嘴

3. 蓋子
4. 水位視窗
5. 發光的開啟／關閉開關



使用快煮壺

初次使用前，請先清潔快煮壺

1. 用溫和清潔劑及清水清洗快煮壺內側及蓋子。徹底沖洗每個零件。請勿將快煮壺或電源座浸入水或其他液體中。不可用洗碗機清潔。
2. 連接到電源之前，請先確定主電源供應電壓與電器標示的電壓相同。將插頭連接到合適的電源插座，並確定電源線未懸垂於工作表面。可將電源線過長的部分存放在電源座中。
3. 將快煮壺從電源座移開，然後打開蓋子。
4. 將水加入快煮壺中，直到抵達「MAX」水位線為止，然後蓋好蓋子。將電源座插頭插入電源插座。將快煮壺放到電源座中。將開關往下壓，切換至「I」位置，以開啟開關。開關和水位視窗會亮起。
5. 煮沸後，將開水倒出，並再一次沖洗快煮壺。
6. 完成上述步驟後，即可隨時再次使用。

使用快煮壺

1. 將快煮壺從電源座移開，從壺嘴或壺口（打開蓋子）加水。請勿將快煮壺裝得太滿，並務必確保壺內有足夠的水（約 250ml），快煮壺才可正常運作（圖 1）。
2. 將快煮壺放在電源座上，並檢查水位（圖 2）。
3. 如果先前將蓋子取下，請蓋好蓋子，然後將開關切換至向下位置，開啟快煮壺。請確定蓋子已蓋好，確保安全運作（圖 3）。
4. 水達到沸點時，快煮壺會自動關閉（圖 4）。
5. 亦可隨時手動關閉快煮壺，只要將開關切換至向上位置即可（圖 5）。拿取裝滿滾水的快煮壺和倒水時，請務必多加小心。

快煮壺乾燒時

如果快煮壺在水量不足的情況下運作，內建安全裝置將會自動關閉快煮壺，以免快煮壺損壞。如果發生此情況：

- 請拔除快煮壺插頭，並讓快煮壺冷卻。快煮壺充分冷卻後，安全裝置就會自動重置。
- 安全裝置重置後，請再次將冷水加入快煮壺中，然後照正常方式使用。

清潔

嚴禁將本產品的任何零件／電源線和插頭浸入水或其他液體中。

1. 將快煮壺插頭從電源插座拔下，待快煮壺徹底冷卻後，再開始清潔或除垢。
2. 先用濕布清潔快煮壺外側表面，再用柔軟乾布擦亮。請勿使用鋼絲絨或刺激性／磨蝕性清潔劑。
3. 請定期為快煮壺除垢，維持運作效率。請依製造商指示，小心使用除垢產品。

清潔濾網

- 將快煮壺插頭從電源插座拔下，讓快煮壺徹底冷卻。
- 打開蓋子，並將濾網從壺嘴後方取出（圖 6）。
- 在水龍頭下沖洗濾網，並用軟毛刷刷洗（圖 7）。
- 在供應硬水的地區，可能需要使用除垢劑為濾網除垢。請依製造商指示，小心使用除垢產品。
- 濾網可用洗碗機清潔。
- 完成上述步驟後，記得將濾網裝回快煮壺。

設備名稱：Oster都會經典快煮壺 Equipment name		型號（型式）：KEST800, KEST801 Type designation (Type)				
Unit 單元	Restricted substances and its chemical symbols 限用物質及其化學符號					
	鉛 Lead (Pb)	汞 Mercury (Hg)	鎘 Cadmium (Cd)	六價鉻 Hexavalent chromium (Cr ⁺⁶)	多溴聯苯 Polybrominated biphenyls (PBB)	多溴二苯醚 Polybrominated diphenyl ethers (PBDE)
電源線組、電源線材、 內部配線	○	○	○	○	○	○
溫控器組件	○	○	○	○	○	○
加熱元件組件	○	○	○	○	○	○
塑膠、隔熱套管、 熱縮套管	○	○	○	○	○	○
螺絲及金屬組件	○	○	○	○	○	○
備考1. “超出0.1 wt %” 及 “超出0.01 wt %” 係指限用物質之百分比含量超出百分比含量基準值。 Note 1: "Exceeding 0.1 wt %" and "exceeding 0.01 wt %" indicate that the percentage content of the restricted substance exceeds the reference percentage value of presence condition. 備考2. “○”係指該項限用物質之百分比含量未超出百分比含量基準值。 Note 2: “○” indicates that the percentage content of the restricted substance does not exceed the percentage of reference value of presence. 備考3. “—”係指該項限用物質為排除項目。 Note 3: The “—” indicates that the restricted substance corresponds to the exemption.						

OSTER® 都會經典厚片烤麵包機 保固書

型號	TAST800/TAST801	※ 購買日期		保 證 期 間
		年	月	日
※ 販 售 處	地 址 店 名	〒		

標有「※」的欄位如有漏填情形則無效，請務必確認是否已確實填寫。如發現尚未填寫，請立刻請購買的商家協助填寫。本保證書不會再發出，請妥善保存，避免遺失。

親愛的消費者您好！感謝您選購本公司代理之優質商品，為確保您的權益，請詳細閱讀以下事項。

- 請於商品購買後立即上網(恆隆行hengstyle線上服務平台(<https://www.hengstyle.com>)或使用專屬APP完成保固資料登錄。
- 恆隆行智能管家APP—保固隨行 一指完成
請立即掃描下載恆隆行智能管家APP，只要簡單三步驟，立即享受保固上雲端！
步驟一：於Google Play或App Store上搜尋「恆隆行」。或掃描QR code
步驟二：登錄或加入會員、在「保固註冊」選單中選擇購買商品並將購買發票拍照並上傳。
步驟三：待審核完成，保固立即生效！
*請於步驟二上傳購買憑證或到貨證明，若無憑證未來維修時仍須檢附購買資料，以利判別保固期間。
3. 本商品保固期：自商品購買日起一年，如係因可歸責於商品設計致生損壞或故障（本商品保證書第5條天然災害或人為因素等除外）時，恆隆行提供於台灣金馬地區售出商品之保固服務。
4. 保固期認定：A.以購買憑證及保證書上店家登記購買日期為準。B.如無以上資料或商品非經購買取得，將以商品出廠日期加上三個月認定。
5. 在下列情況，不論是否在保固期內，得酌收檢驗費、維修費及零件費等必要費用：
A. 因天災(包括但不限於火災、水災、地震、鼠禍、蟲害、雷擊等)而導致之損壞或故障。
B. 經判定因操作使用不當造成的產品損壞或故障。
C. 擅自改裝商品或經非總代理商檢修所引起之故障或損壞。
D. 係起因於外來因素者(包括但不限於搬運碰撞、進水、進沙、進塵、硫磺氣或油酸等化學因素所引起之腐蝕生鏽等)。
E. 未能出示商品保證書，證明於保固期內；或商品保證書已毀損至字跡無法辨認時；或商品保證書記載內容與實際不符者(包括但不限於機型、機號、購買日期等)。
F. 椅墊、餐盤、腳墊等正常使用所致產品耗損、老化。
G. 產品附件，包括但不限於紙箱、袋、說明書等各種隨附損耗品，如有損壞或遺失，將不在保固範圍內。
H. 因使用致外觀自然污舊或刮傷，或其他不符合本保固服務規定者。
I. 商品使用於營業場所、公共場所及特殊環境者。
6. 保固期內天災人為因素以及非保固期內之檢驗維修，按檢驗、維修及零件工本費用計費，如經恆隆行報價後不予維修時，將酌收檢驗工本費用300元整。
7. 零件備料均有期限，超過期限者以替代零件敬請見諒。
8. 商品維修時，請提供會員資料以利查詢保固期。如該商品無完成線上保固註冊請檢附保證書正本，如無其他購買憑證證明為保固期內，將以保固外維修方式處理。
9. 保固期內商品經維修或替換後，保固期仍以原購買日起算，如發生遺失購買憑證資料或無線上登錄報固註冊，仍以原始商品出廠日期加上三個月認定。
10. 商品故障送修方式：
A. 網路報修：請上網www.hengstyle.com登錄會員，填寫維修表單。
B. 電話報修：請直撥客服專線0800-251-209
非保固期內透過本公司特約物流公司收送貨，單趟運費為100元整。
11. 維修收費方式：委由物流公司貨到收款
12. 請注意於透過通訊交易、電視購物等虛擬通路購買本公司商品之法定鑑賞期間內，退/換貨須保持商品之原樣及完整性(包括但不限於原包裝、配件、贈品等)，若有缺件等情形恕不接受退/換貨。



Oster®



型號 TAST800 / TAST801

操作手冊
都會經典厚片烤麵包機

使用本電器前，請先閱讀所有說明

 恆隆行 hengstyle

客服專線: 0800-251-209
線上服務平台: www.hengstyle.com
客服信箱: hengstyle@hlh.com.tw

© 2019 Sunbeam Products, Inc. All rights reserved. Distributed by Newell Rubbermaid Asia Pacific Limited, 40/F Manhattan Place, 23 Wang Tai Road, Kowloon Bay, Hong Kong. One Year Limited Warranty – see inside for details.


中國印製
GCDS-OSA-JC

P.N.199513
TAST800-082_TAST801-082_19CM1

重要防護措施

使用烤麵包機時，務必遵守基本安全注意事項，含以下各點：

使用烤麵包機前，請先詳閱所有說明。

1. 請先檢查電器標示的電壓，是否與當地主電源電壓相符，再連接電器。
2. 不使用時和清潔前，請將烤麵包機的插頭從插座拔下。拆裝零件前，請先待其冷卻。
3. **請勿觸碰高溫表面** 。金屬零件可能會變燙。應使用把手或旋鈕。
4. 為預防觸電，請先拔下插頭再行清潔。
5. 為預防觸電，請勿將電線、插頭或烤麵包機浸入水或其他液體中。
6. **請勿讓電線懸掛在桌緣，或觸碰高溫表面。**
7. 嚴禁讓電器於無人在旁的情況下自行運轉。
8. **請勿**在非隔熱／可燃表面上、高溫的瓦斯爐／電磁爐的上方或附近，或加熱的烤箱／微波爐中，操作或存放烤麵包機。
9. 為降低火災或觸電風險，將烤麵包機插頭接至插座後，請勿將餐具或包覆鋁箔／體積過大的食物放入烤麵包機，或將手指／金屬餐具放入烘烤槽。
10. **請勿**在將烤麵包機插頭接至插座後，嘗試取出食物。
11. 請勿放入加熱時會滴落抹醬或內餡的食物。這類物質堆積在烤麵包機中，除了引發衛生疑慮，更可能導致起火或烤麵包機故障。請經常清除堆積的麵包屑，以免起火或烤麵包機故障。在未將集屑盤放回正確位置時，請勿操作烤麵包機。
12. **請勿**在電線或插頭受損、電器故障、或有任何受損的情況下操作任何電器。請將烤麵包機送回最近的恆隆行維修客服中心，進行檢修或電子／機械調整。
13. **請勿**在室外使用烤麵包機、或將其用於商業用途；本電器僅供家用。
14. 務必將本電器用於本手冊所述的預定用途。**請勿**使用非製造商建議的配件，以免造成人員受傷。
15. 若烤麵包機在運轉期間被可燃性材料覆蓋、接觸可燃性材料、或在可燃性材料附近／下方，包括窗簾、帷幕、牆壁等物品，可能會引發火災。
16. 將插頭接上插座或從插座拔除之前，務必確認操作把手位於正常的上方位置。
17. 本電器非供具身體、感官或精神障礙／經驗或知識不足的人員（包含孩童）使用，除非使用本電器時，由其監護人在旁監督或指導。孩童應受人監督，確保他們不會將本電器當成玩具。

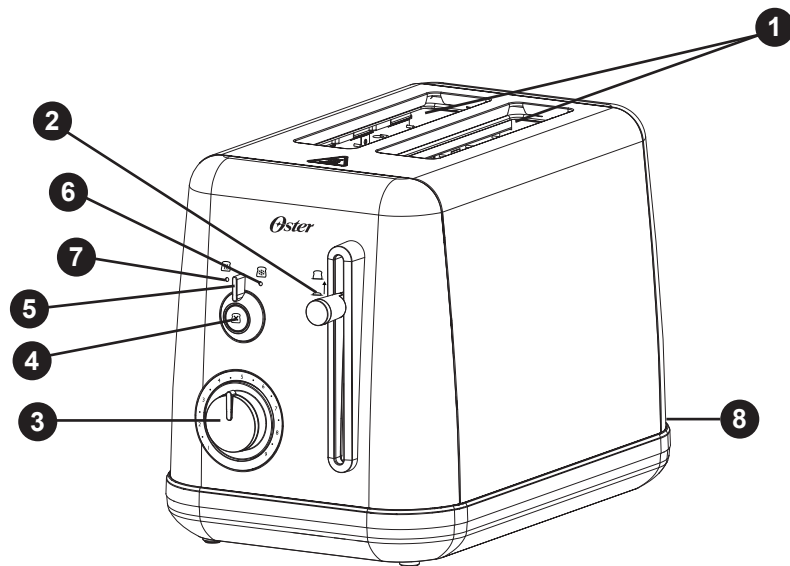
18. 本電器可供 8 歲以上孩童和具有身體、感官或精神障礙／經驗或知識不足的人員使用，但應有人在旁監督或指導，確保其安全使用本電器並瞭解相關危險。孩童不應將本電器當成玩具。由孩童進行清潔和使用保養時，應有人在旁監督。
19. 由孩童或身心障礙人士使用電器，或於他們附近使用電器時，成人須密切監督。
20. 本電器並非專為透過外接定時器、或獨立遙控系統操作所設計。
21. 本電器僅供家用，或用於例如：商店、辦公室及其他工作場所的員工餐廳；農舍；供旅館、汽車旅館及其他住宿場所的房客使用；供食宿的場所等類似應用。

本裝置僅供家用。

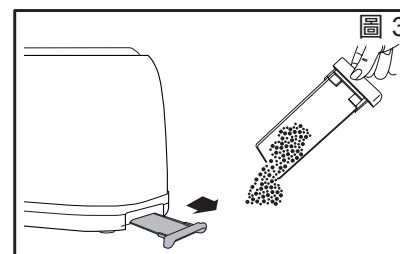
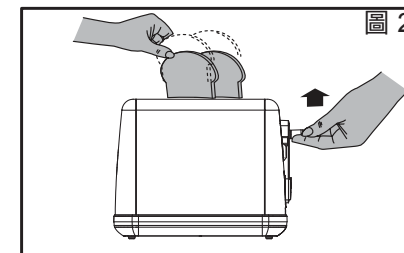
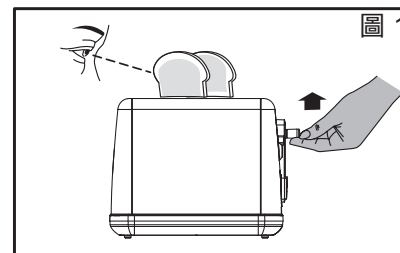
請妥善保存說明書

型 號:	TAST800/TAST801
電 壓:	110V~60Hz
產品尺寸(W*H*D):	W300mm x H205mm x D175mm
淨 重:	1.42kg
消耗功率:	750W

電器說明



- | | |
|------------------------|------------|
| 1. 烘烤槽 | 5. 功能選擇桿 |
| 2. 具完全提起功能和中途檢查功能的操作把手 | 6. 冷凍麵包指示燈 |
| 3. 焦度控制旋鈕 | 7. 重新加熱指示燈 |
| 4. 取消按鈕 | 8. 集屑盤 |



初次使用前

小心地將烤麵包機從包裝盒取出。從烘烤槽內側拆下所有包裝。將烤麵包機放在平穩、安全、乾燥的工作表面，並遠離邊緣。將插頭連接到合適的電源插座，並確定電源線未懸垂於工作表面。若是初次使用烤麵包機，加熱元件第一次升溫時，可能會散發少許異味。這純屬正常現象，無須擔憂。若要去除異味，只要在不放入麵包的情況下，操作一次烤麵包機即可。

控制

焦度控制旋鈕

焦度控制旋鈕可調整麵包的烘烤程度，亦即土司的顏色。低段數設定可使土司顏色較淡，高段數設定則可使土司顏色較深。設定焦度控制旋鈕時，請記得，較乾或較薄的麵包片會烤得快一點，因此需要使用低段數設定。較濕或較厚的麵包片，則需要使用高段數設定。

取消按鈕

按下取消按鈕後，即可隨時停止烘烤程序。

中途檢查功能

透過中途檢查功能，就能在不取消烘烤程序的情況下，檢查土司烘烤程度。在烘烤期間的任何時間點，將操作把手提起即可，再次壓下把手就會繼續烘烤。如果發現土司已經烤到您最喜歡的焦度，請按下取消按鈕，停止繼續烘烤（圖 1）。

完全提起功能

完全提起功能利用操作把手，幫您取出土司。烘烤結束後，請將操作把手從平常位置往上提，升起土司，以便更容易取出（圖 2）。

冷凍麵包功能

透過冷凍麵包功能，就能直接烘烤剛從冷凍庫取出的麵包。將麵包放入烤麵包機，壓下操作把手，然後轉動功能選擇桿至冷凍麵包 位置，冷凍麵包指示燈會亮起。烤麵包機便會延長烘烤時間，讓麵包有時間解凍。留意土司，確保土司未烤焦。

重新加熱功能

重新加熱功能會加熱變冷、或完全冷掉的土司。壓下操作把手，然後轉動功能選擇桿至重新加熱 位置，重新加熱指示燈會亮起。留意土司，確保土司未烤焦。請勿對塗上奶油的土司使用重新加熱功能。

使用烤麵包機

1. 使用焦度控制旋鈕設定烘烤程度。選擇的數字越高，土司顏色就會越深。
 2. 將麵包放入烘烤槽。將操作把手往下壓，直到卡住為止。麵包隨即進入烤麵包機中，並開始烘烤。如果烤麵包機未通電，操作把手就不會卡住。
 3. 烘烤結束後，操作把手會升起，此時即可取出烤好的麵包。可將操作把手從平常位置再往上提，以便順利取出土司（圖 2）。
 4. 如果土司焦度不夠，可再次烘烤。將焦度控制旋鈕轉到低段數設定，然後留意土司，確保土司未烤焦。
 5. 按下取消按鈕後，即可隨時停止烘烤。
- 如果只烘烤一片麵包，請將焦度控制旋鈕設定在比平常更低的段數。在烘烤一片麵包時，使用較低段數的設定，麵包才不會烤得過焦。

麵包卡在烤麵包機中

嚴禁使用刀具或其他餐具／工具清除卡住的麵包。嚴禁將手指放入烘烤槽。

1. 將烤麵包機的插頭從主電源插座拔下。
2. 靜待烤麵包機完全冷卻。
3. 小心地從烤麵包機將麵包取出，並注意不要損壞加熱元件。

清潔

用濕布清潔烤麵包機外側，然後徹底擦乾。
嚴禁使用刺激性、磨蝕性或腐蝕性清潔劑。
嚴禁將烤麵包機／電源線和插頭浸入水或其他液體中。
務必先關閉電源、拔下插頭，並待烤麵包機冷卻後，再移動、清潔或存放烤麵包機。

清除麵包屑

請記得別讓麵包屑堆積在烤麵包機內。麵包屑過多不只不衛生，也可能會引發火災。
若要清除麵包屑，請將集屑盤從烤麵包機底部滑出（圖 3）。隨即可將麵包屑倒出。務必先確定烤麵包機已完全冷卻並與主電源中斷連接，再清除麵包屑。嚴禁在未安裝集屑盤的情況下使用烤麵包機－務必裝回集屑盤，再開始使用烤麵包機。

限用物質含有情況標示聲明書

設備名稱：Oster都會經典厚片烤麵包機 Equipment name				型號（型式）：TAST800, TAST801 Type designation (Type)		
單元 Unit	限用物質及其化學符號 Restricted substances and its chemical symbols					
	鉛Lead (Pb)	汞 Mercury (Hg)	鎘 Cadmium (Cd)	六價鉻 Hexavalent chromium (Cr ⁶⁺)	多溴聯苯 Polybrominated biphenyls (PBB)	多溴二苯醚 Polybrominated diphenyl ethers (PBDE)
電源線組、電源線 材、內部配線	○	○	○	○	○	○
電路板組件	○	○	○	○	○	○
加熱絲組件	○	○	○	○	○	○
電感、銅片開關、 雲母片、溫度保 險絲	○	○	○	○	○	○
烘烤槽、集屑盤、 隔熱套管、塑膠	○	○	○	○	○	○
螺絲及金屬組件	○	○	○	○	○	○
備考1. “超出0.1 wt %” 及 “超出0.01 wt %” 係指限用物質之百分比含量超出百分比含量基準值。 Note 1 : “Exceeding 0.1 wt %” and “exceeding 0.01 wt %” indicate that the percentage content of the restricted substance exceeds the reference percentage value of presence condition. 備考2. “○” 係指該項限用物質之百分比含量未超出百分比含量基準值。 Note 2 : “○” indicates that the percentage content of the restricted substance does not exceed the percentage of reference value of presence. 備考3. “—” 係指該項限用物質為排除項目。 Note 3 : The “-” indicates that the restricted substance corresponds to the exemption.						